



Dezvoltare Economică Durabilă și Inteligentă în județul Covasna prin **BIOECONOMIE**

Document cadru



Titlu proiect: Consolidarea capacității de dezvoltare a bioeconomiei inteligente în Județul Covasna

Cod POCA/MYSMIS: 1013/151560

Elaborat de: Asociația Întreprinderilor Mici și Mijlocii Covasna - ASIMCOV

Denumire livrabil: Document cadru

Activitate : Activitate de elaborare analize si studii pentru o mai buna gestionare a sectorului bioeconomiei la nivel local/județean și implementarea unui model de comunitate sustenabilă, A 4.3 Elaborare document cadru pentru dezvoltare economica durabila în sectoarele pilot si bioeconomie

Proiect cofinanțat din Fondul Social European prin Programul Operațional Capacitate Administrativă 2014-2020.

www.asimcov.org

www.bioecovasna.ro



Consiliul Județean Covasna
Kovácsna Megye Tanácsa
Covasna County Council



CONȚINUT

I. Scopul documentului cadru, metodologie și arie de aplicare	2
1.1 Scopul documentului cadru	2
1.2 Metodologie	3
1.3 Aria de aplicare	5
II. Analiza diagnostic a situației actuale și a potențialului de dezvoltare	7
1.4 II.1. Sondaj privind principiile bioeconomiei și dezvoltării durabile	7
1.5 II.2. Direcții și programe generale de dezvoltare	10
III. Economia locală bazată pe inovare socială și dezvoltare durabilă	13
1.6 III.1. Cartografierea actorilor în bioeconomie	13
IV. Comunitate sustenabilă	28
Raportul privind rezultatele activităților de consultare desfășurate în cadrul Consiliului Parteneriatului de Dezvoltare Locală, și moderate de către consultanți.....	40
V. Operaționalizarea parteneriatului	40
1.7 Ce înseamnă parteneriatul public-privat (PPP):	40
1.8 Exemple de bună practică de colaborare și beneficii pentru județ.....	41
1.9 Metode.....	43
VI. Planul de acțiune pentru continuarea activităților în cadrul parteneriatului.....	44
1. Continuarea completării sondajului de opinie cu privire la măsurarea nivelului de cunoaștere a principiilor de bază a dezvoltării durabile de către cetățenii județului Covasna.	2
2. Prezentarea rezultatelor proiectului în cadrul evenimentelor tematice	4
3. Actualizarea constantă a informațiilor prezentate pe platforma web oficială a proiectului : bioecovasna.ro.....	5
4. Prezentarea rezultatelor proiectului în cadrul instituțiilor omolog de la nivel național.....	6
5. Poziționarea produselor bazate pe bioresurse din Covasna.....	6
6. Crearea unui cluster dedicat dezvoltării bioeconomiei	8
7. Operaționalizarea HUBULUI de Bioeconomie.....	10
8. Activitățile HUBULUI.....	11
Concluzii.....	15



I. SCOPUL DOCUMENTULUI CADRU, METODOLOGIE ȘI ARIE DE APLICARE

1.1 SCOPUL DOCUMENTULUI CADRU

Scopul principal al documentului cadru este de a contribui la consolidarea activităților legate de bioeconomie în județul Covasna.

Documentul cadru include un plan de acțiune pentru implicarea părților interesate la nivel local în vederea lansării unei rețele de colaborare interdisciplinară pentru dezvoltarea domeniului bioeconomiei în județul Covasna.

Una dintre activitățile cheie este analiza situației actuale atât în cadrul documentelor strategice elaborate la nivel județean, de către instituțiile competente, cât și în teren, prin sesiuni de lucru cu mediul de afaceri și actori locali direct vizati, cât și a chestionării opiniei generale în rândul cetățenilor.

Documentul de față reprezintă un început necesar și promițător în dezvoltarea unei economii durabile, nefiind o descriere completă asupra imaginii de ansamblu cu privire la potențialul bioeconomiei și tranziția către o economie circulară și durabilă pentru județul Covasna.

Strategiile naționale de dezvoltare a bioeconomiei au fost elaborate în diverse țări din întreaga lume. Cu toate acestea, există diferențe semnificative în ceea ce privește nivelul de progres în sectoarele economice, iar în rândul societății observăm o limitată diseminare a cunoștințelor și informațiilor.

În județul Covasna, dezvoltarea bioeconomiei ar trebui să fie adaptată la nevoile specifice locale și la dorința corespunzătoare de a avansa în transformarea unei economii bazate pe resurse fosile într-o economie bazată pe resurse regenerabile. În deceniile următoare, se preconizează că sectorul bioeconomiei va atinge maturitatea, concentrându-se pe energia verde, industria agro-alimentară și cea forestieră.



În această direcție, se așteaptă apariția pe piață a unor noi produse biochimice bazate pe materiale organice, produse reciclate și produse de inginerie inovatoare. Tehnologiile precum ingineria și digitalizarea în agricultură și sectorul forestier, accentul tot mai mare pe lanțurile scurte de aprovizionare și susținerea IMM-urilor locale în producția de produse biologice vor contribui la consolidarea bioeconomiei.

Județul Covasna se bucură de un avantaj distinct datorită dezvoltărilor industriale bazate pe biotehnologie și disponibilității biomasei locale ca materie primă pentru promovarea bioeconomiei. Participanții au evidențiat necesitatea dezvoltării de produse noi bazate pe principii biologice și au subliniat importanța alocării unor resurse suplimentare pentru cercetare și dezvoltare în sectorul bioeconomiei.

1.2 METODOLOGIE

Informațiile adunate în acest document se bazează pe cercetarea care compilează date relevante despre diferite elemente ale bioeconomiei în județul Covasna, pe baza sondajului de opinie efectuat în rândul cetățenilor, a sesiunilor de lucru avute cu actorii locali din mediul privat de afaceri și mediul public administrativ și modelul de comunitate sustenabilă adaptabil de către localități.

Analiza oferă o perspectivă aproximativă asupra domeniilor economice cu cel mai mare potențial pentru tranziția către o bioeconomie circulară și durabilă. De asemenea, trebuie menționat că acest document cuprinde datele și este concentrat pe două sectoare de dezvoltare a bioeconomiei-circulare pe baza structurii sale economice: agricultura și silvicultura. Este important de subliniat că potențialul de la nivel județean, pentru o tranziție către economia durabilă, depășește aceste două sectoare: sectorul turismului, în special balneoturismul, al energiei verzi, creșterii animalelor, prelucrării lemnului și producției de mobilier, sectorul textilelor și prelucrarea alimentelor sunt de asemenea luate în considerare ca elemente ale bioeconomiei.

Planul de acțiune propus pentru continuarea activităților în cadrul parteneriatului este stabilit în corelare cu programele și strategiile de dezvoltare de la nivel



europen-național și regional, calibrând astfel strategia de dezvoltare de la nivel local.

Pe scurt, prezentul document cadru are la bază și se fundamentează pe următoarele instrumente și proceduri de lucru:

- analiza de conținut;
- analiza datelor statistice din surse organizate și realizate de expert;
- interviuri în profunzime cu factori decizionali și de opinie din structura domeniilor cheie analizate în cadrul studiului;
- analiza SWOT;
- interpretări aferente unor studii, rapoarte, cercetări, documente de politică, strategii și norme europene, naționale, regionale, județene și locale.

Pentru ca acest document cadru să servească cu succes drept ghid în dezvoltarea durabilă a județului Covasna, s-a urmărit ca acesta să aibă o structură bine definită și să fie orientat spre acțiune, având exemple de comunități sustenabile adaptabile la nivel local și planuri de acțiune precise, care să răspundă nevoilor identificate și evaluate în analiza diagnostic.

Prin campanii de conștientizare și co-creare la nivel local, lansarea biroului de consiliere, lansarea platformei de informare/integrare de exemple de bună practică și ghid de dezvoltare, prin cercetare și evaluare, s-a creat o imagine în ansamblu asupra capacității de dezvoltare a bioeconomiei inteligente la nivelul județului.

1.3 ARIA DE APLICARE

Județul Covasna, situat în partea centrală a României, este o regiune slab populată, cu o populație de 222.449 locuitori și o suprafață de 3.705 km².

Densitatea populației este de aproximativ 60 loc/km², jumătate față de nivelul UE-27 (loc/km²) și sub media națională de 83,44 loc/km².



Ca și poziție, județul este tranzitat de două drumuri europene - E578 (care face legătura între Șieu-Măgheruș din județul Bistrița Năsăud până la sud de Covasna, în localitatea Chichiș) și E574 (care face legătura între Craiova și Bacău).

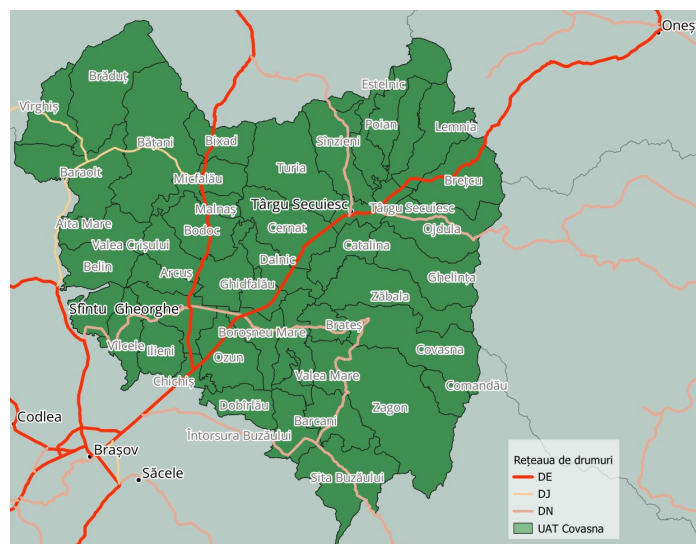


Figura 1: Tranzitarea județului Covasna de către rețeaua de căi rutiere principale

Județul Covasna este o zonă naturală, cu 36,5% din suprafața terenului acoperită de păduri. Conform Strategiei Integrate de Dezvoltare a Județului Covasna 2021-2030 (SID Covasna), vegetația forestieră constituie „principala resursă economică a locuitorilor din localitățile montane și asigurând un bun echilibru ecologic [...] Cu un volum de 4,15 milioane mc de lemn recoltat în anul 2018, Regiunea Centru este al doilea bazin de



recoltare forestieră al României și prima regiune în ce privește producția de cherestea. Alături de funcția lor economică, pădurile îndeplinesc o importantă funcție de păstrare a fragilelor echilibre ale ecosistemelor naturale din Regiunea Centru și de aceea exploatarea forestieră trebuie subordonată interesului major de protecție a mediului înconjurător și de prevenire a schimbărilor climatice”.

Ponderea cea mai importantă este deținută de suprafața agricolă (55,7% - 1900,4 ha). Conform SID Covasna, „populația ocupată cu agricultură la sfârșitul anului 2017 număra 175,6 mii persoane, reprezentând 16,8% din totalul populației ocupate a regiunii (față de 20,8% la nivelul întregii țări)”.

În acest context, bioeconomia este un domeniu transversal care interconectează nu numai economii din diferite sectoare, dar și multe alte politici și strategii de la nivel național și european, inclusiv cele care vizează dezvoltarea durabilă separat sau integrat în obiectivele Agendei 2030, sustenabilitatea în practicile cotidiene și economia circulară în producție.



II. ANALIZA DIAGNOSTIC A SITUAȚIEI ACTUALE ȘI A POTENȚIALULUI DE DEZVOLTARE

1.4 II.1. SONDAJ PRIVIND PRINCIPIILE BIOECONOMIEI ȘI DEZVOLTĂRII DURABILE

Sondajul și-a propus șase rezultate:

A: Să înțeleagă cum este perceput termenul de bioeconomie la nivelul comunităților rurale și urbane, dar și în funcție de gradul de școlarizare

B: Să revizuiască prioritățile lanțului valoric de valorificare a resurselor locale și efortul de comunicare aferente

C: Să identifice barierele dezvoltării bioeconomiei și să susțină condițiile de a le depăși.

D: Să stabilească gradul de implicare în dezvoltarea bioeconomiei a comunității

E: Să traseze direcții despre îmbunătățirea colaborării dintre comunitate, mediul privat de afaceri și sectorul public administrativ.

F: Să nominalizeze punctele cheie pentru dezvoltarea bioeconomiei prin identificarea suprapunerilor cu alte domenii de dezvoltare.

Cercetarea a propus evaluarea nivelului de informare precum și prezentarea imaginii în ansamblu asupra obiceiurilor cetățenilor, implicit a elevilor, în ceea ce privește responsabilitatea față de natură și mediu și a îndeplinirii celor 17 Obiective de Dezvoltare Durabilă. Există o percepție în rândul guvernului și al industriei că publicul nu este suficient informat cu privire la bioeconomie. Aproximativ 30% dintre respondenți a auzit despre termen și 57% termenul le este familiar. În consecință, poate fi surprinzător faptul că majoritatea respondenților au perceput ca fiind cunoscut termenul de bioeconomie.

Cel mai cunoscut termen între cele chestionate este cel de „sustenabilitate”. Conform dex online în economie sustenabilitatea înseamnă „*Caracteristică a unei activități de a putea fi desfășurată pe o perioadă lungă de timp.*”, iar în ecologie „*Utilizare și dezvoltare a resurselor naturale fără a conduce la epuizarea acestora sau la degradarea mediului înconjurător.*”. În bioeconomie sustenabilitatea s-ar putea traduce ca „*o activitate ce se poate desfășura și dezvolta constant, fără a conduce la epuizarea resurselor naturale sau la degradarea mediului înconjurător.*”

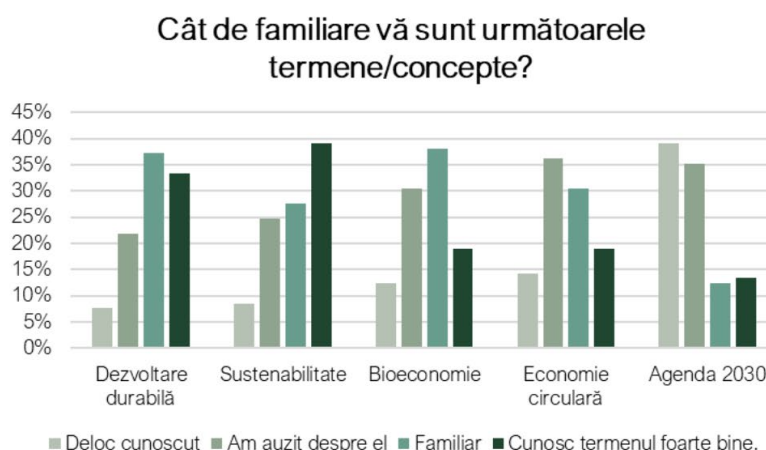


Figura 2: Analiza răspunsurilor pentru întrebarea „1. Cât de familiare vă sunt următoarele termene/concepte?” efectuată în cadrul sondajului privind nivelul de cunoaștere a principiilor de bază a dezvoltării durabile de către cetățenii județului Covasna, derulat în perioada octombrie - decembrie a anului 2022

Pe baza evenimentelor de consultare, precum și pe baza rezultatelor sondajului, s-a elaborat o listă de propuneri de acțiuni cu impact asupra protejării mediului în județul Covasna.

1. Îmbunătățirea gradului de conștientizare a publicului larg în materie de bioeconomie:

- Respondenții au fost de acord că atât guvernul, cât și instituțiile de învățământ, dar și fiecare individ, în egală măsură, sunt responsabili pentru



UNIUNEA EUROPEANĂ



Programul Operațional Capacitate Administrativă
Competența face diferența!



Instrumente Structurale
2014-2020

comunicarea, promovarea și adoptarea practicilor care să susțină bioeconomia;

- Mai mult de jumătate dintre locuitorii județului Covasna sunt familiarizați cu termenul de bioeconomie;
- Investigarea în continuare a preocupărilor privind conștientizarea socială a bioeconomiei rămâne un pas viitor necesar pentru a îmbunătăți comunicarea.

2. Sublinierea dimensiunilor economice și sociale ale bioeconomiei:

- Beneficiile pentru mediu sunt larg recunoscute.
- Contribuțiile și politicile se suprapun cu dezvoltarea economică, crearea de locuri de muncă, inovare, rolul fiecăreia, separat, fiind mai puțin evident;
- Potențialul materialelor și produselor bio-avansate trebuie să fie mai evidențiat;
- SID Covasna trebuie completată pentru a aborda mai integrat dezvoltarea bioeconomiei cu domenii conexe: de mediu, turism, social etc.
- Revizuirea politicilor de comunicare legate de bioenergie, în legătură cu circularitatea, utilizarea în cascadă și eficiența materialelor, sinergia acestora cu utilizările și cunoștințele existente cu privire la contribuția reală a comunității și atenuarea schimbărilor climatice a diferitelor tehnologii.

3. Prioritizarea acelor sectoare strategice ale bioeconomiei pentru o comunicare eficientă și țintită, cât și o dezvoltare integrată și multilaterală

- De exemplu, județul Covasna este al doilea județ cu suprafață forestieră la nivel național, dar doar un număr limitat de respondenți au informații cu privire la cât de costisitoare sau nu este energia verde (spre exemplu din reziduuri lemnoase);
- Sectoarele potențial interesante care ar putea aduce dezvoltare și promovare în județul Covasna și care includ fondul forestier existent se bazează și pe turism, un domeniu despre care doar 12% dintre respondenți îl asociază cu bioeconomia.



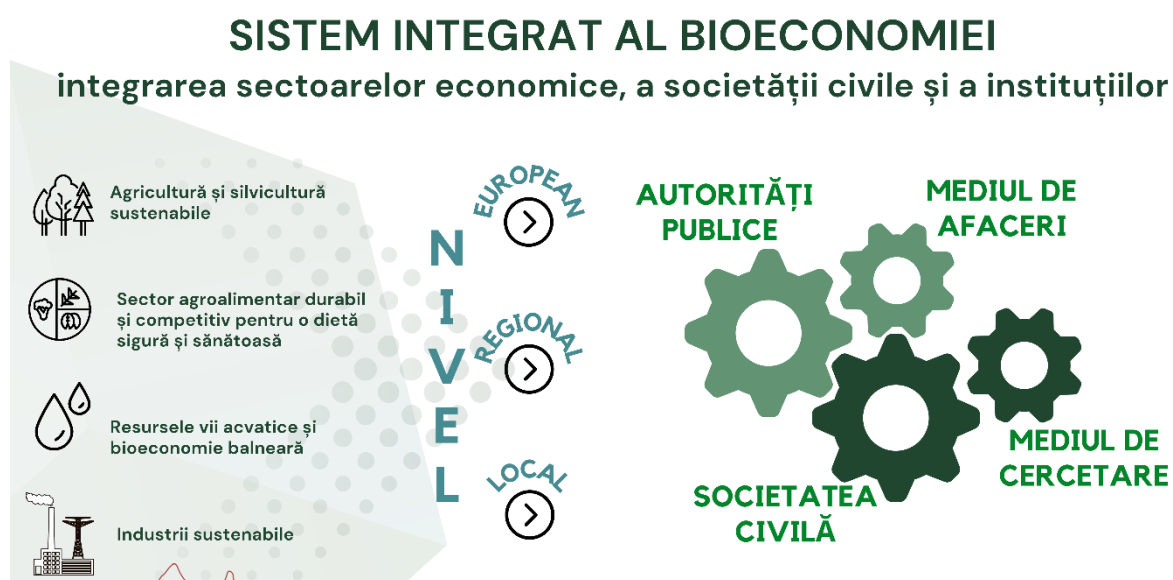
1.5 II.2. DIRECȚII ȘI PROGRAME GENERALE DE DEZVOLTARE

Ca membră a comunității internaționale, dar mai ales ca membră a Uniunii Europene, România are interesul de a implementa principiile dezvoltării durabile pe plan național.

Conceptul de dezvoltare durabilă desemnează totalitatea formelor și metodelor de dezvoltare socio-economică care se axează în primul rând pe asigurarea unui echilibru între aspectele sociale, economice și ecologice și elementele capitalului natural.

România are nevoie de o schimbare a paradigmei prezente de dezvoltare pentru a face față provocărilor secolului XXI. Perioada actuală este una marcată de procesul de globalizare, de accentuare a inegalităților și de agravare a problemelor de mediu. **Dezvoltarea durabilă este una dintre soluții.**

O dezvoltare integrată înseamnă o dezvoltare care să țină cont de toate nevoile societății, încercând să le rezolve de la cele mai de bază către cele superioare, cu implicarea atât a instituțiilor publice administrative, dar și a societății civile împreună cu mediul de afaceri local și de cercetare:



Strategiile locale de dezvoltare trebuie să fie în concordanță cu Strategia Europeană de Bioeconomie și să contribuie la modelarea și implementarea unei economii durabile,



bazate pe resurse biologice. Această relație complexă este esențială pentru a asigura o tranziție eficientă către o bioeconomie în armonie cu specificitățile și resursele locale.

Strategia Europeană de Bioeconomie reprezintă un cadru amplu dezvoltat de Uniunea Europeană, care vizează gestionarea sustenabilă a resurselor biologice și promovarea utilizării acestora în diverse sectoare economice. Aceasta include domenii precum agricultura, industria alimentară, bioenergia și biomaterialele. La nivel macro, strategia stabilește direcții clare pentru inovație, cercetare, investiții și colaborare între statele membre.

În contextul acestei strategii, planurile de acțiuni locale de dezvoltare reprezintă instrumente specifice ale comunităților, regiunilor sau orașelor pentru a orienta dezvoltarea economică și socială la nivel local. Aceste strategii sunt adaptate la nevoile, oportunitățile și resursele specifice ale fiecărei localități și joacă un rol vital în punerea în aplicare a direcțiilor stabilite la nivel european.

Legătura dintre Strategia Europeană de Bioeconomie și strategiile locale de dezvoltare constă în adaptarea și implementarea principiilor și obiectivelor generale ale bioeconomiei la specificitățile și cerințele fiecărei comunități. În primul rând, strategiile locale de dezvoltare trebuie să integreze conceptele bioeconomice în planurile lor generale, asigurând că obiectivele specifice bioeconomiei sunt aliniate cu nevoile și aspirațiile locale.

Un aspect central al acestei legături este adaptabilitatea. Fiecare comunitate are resurse biologice și o structură socio-economică distinctă, iar strategiile locale trebuie să reflecte aceste diferențe. De exemplu, o comunitate rurală ar putea să-și orienteze strategia către promovarea unei agriculturi durabile și a tehnologiilor bioeconomice asociate, în timp ce o zonă urbană ar putea să se concentreze pe dezvoltarea surselor de energie regenerabilă și a industriei biomaterialelor.

Colaborarea între diferitele părți interesate la nivel local este un alt aspect crucial. Implementarea Strategiei Europene de Bioeconomie necesită implicarea activă a comunităților, a autorităților locale, a întreprinderilor, a sectorului de cercetare și a



societății civile. Strategiile locale de dezvoltare pot să faciliteze această colaborare, creând spații de dialog și parteneriate care să stimuleze schimbul de cunoștințe și resurse.

Infrastructura și investițiile sunt și ele conectate în această ecuație. Strategiile locale pot să identifice și să prioritizeze proiecte specifice care să contribuie la dezvoltarea infrastructurii necesare pentru o bioeconomie durabilă la nivel local. Aceasta poate include facilități de cercetare și dezvoltare, rețele de distribuție pentru produsele bio-bazate și investiții în capacități de producție.

În paralel, educația și formarea profesională la nivel local reprezintă un factor-cheie în legătură cu Strategia Europeană de Bioeconomie. Strategiile locale de dezvoltare pot să promoveze inițiative pentru pregătirea forței de muncă locale în domeniile legate de bioeconomie, asigurând astfel că comunitatea are competențele necesare pentru a se implica eficient în această tranziție.

Strategiile locale de dezvoltare ar trebuie să reprezinte un instrument esențial de traducere a direcțiilor europene în acțiuni practice și adaptate la contextul local. Acest demers integrat oferă cadrul pentru o tranziție eficientă și durabilă către o bioeconomie în care resursele biologice sunt utilizate eficient și responsabil pentru beneficiul comunităților și al mediului înconjurător.



III. ECONOMIA LOCALĂ BAZATĂ PE INOVARE SOCIALĂ ȘI DEZVOLTARE DURABILĂ

1.6 III.1. CARTOGRAFIEREA ACTORILOR ÎN BIOECONOMIE

1.6.1.1 Clustererele

Clusterul este definit de Comisia Europeană ca fiind o concentrație geografică a întreprinderilor și instituțiilor interconectate dintr-un anumit domeniu sau sector economic, care cooperează pentru a stimula inovația, creșterea economică și crearea de locuri de muncă. În cadrul acestei definiții, clusterul nu reprezintă doar o aglomerare fizică, ci și o rețea de colaborare și interdependență între actorii din același domeniu.

Importanța clusterelor pentru dezvoltarea regională durabilă și valorificarea potențialului de inovare este subliniată de mai multe aspecte. În primul rând, prin concentrarea resurselor și expertizei, clusterul permite întreprinderilor și instituțiilor dintr-un anumit domeniu să împărtășească cunoștințe, să colaboreze la proiecte comune și să beneficieze de sinergii. Acest lucru contribuie la stimularea inovației și la accelerarea procesului de dezvoltare tehnologică.

De asemenea, clusterul are un impact semnificativ asupra dezvoltării regionale, aducând beneficii economice și sociale. Prin crearea de locuri de muncă și stimularea afacerilor locale, clusterul contribuie la creșterea economică a regiunii respective. În același timp, prin utilizarea durabilă a resurselor și adoptarea practicilor eco-friendly, clusterul poate juca un rol esențial în promovarea dezvoltării regionale sustenabile.

Importanța clusterelor pentru specializarea inteligentă regională este evidențiată prin faptul că acestea pot crea o masă critică de cunoștințe și resurse într-un anumit domeniu, facilitând astfel specializarea și excelența regională. Prin concentrarea pe domenii de expertiză distincte, clusterul poate să devină un centru de excelență recunoscut la nivel internațional, aducând prestigiu și atrăgând investiții și talente.

Impactul clusterelor asupra dezvoltării domeniilor prioritare la nivel local este deosebit de semnificativ. Prin focalizarea pe anumite sectoare sau industrii cheie, clusterul poate



cataliza dezvoltarea acestora și poate contribui la consolidarea poziției regionale în aceste domenii. Acest aspect este deosebit de important în contextul unei economii globale competitive, unde specializarea și inovația devin factori critici pentru succesul unei regiuni.

1.6.1.1.1 Clusterul de economie circulară Agrofood

Agrofood Cluster are un rol important în inițiativele privind deșeurile alimentare, implementând mai multe proiecte în cadrul cărora clusterul dezvoltă strategii pentru o mai bună colaborare între actori la nivel regional, național și internațional.

1.6.1.1.2 Clusterul Inovativ al Biomasei Green Energy

Green Energy Innovative Biomass Cluster derulează în acest moment 6 proiecte internaționale pentru creșterea gradului de conștientizare cu privire la comunitățile sustenabile, eficiența energetică și independența energetică a comunităților. Clusterul este un actor important în ceea ce privește problemele legate de biomasa solidă la nivel european.

1.6.1.1.3 Transylvania Textile and Fashion Cluster

Transylvania Textile and Fashion Cluster își propune este de a crea un mediu în industria textilă și de confecții din regiunea Centru, unde prin formarea unui sistem de relații și a lanțului valoric, asigurând în același timp managementul calității, se poate stabili dezvoltarea durabilă a regiunii.

1.6.1.1.4 Clusterul Regional Balneoturistic Transylvania

Clusterul Regional Balneoturistic Transylvania sprijină colaborarea între mai multe domenii diferite cu scopul de a reconstrui cultura turismului de sănătate în România: balneologie, turism, arhitectură, sociologie, marketing și altele. Clusterul are 2 direcții strategice principale: promovarea culturii de prevenție și promovarea îmbătrânirii sănătoase.

1.6.1.1.5 Clusterul ProWood

Scopul clusterului este realizarea unui parteneriat larg pentru susținerea întreprinderilor din domeniul exploatarei forestiere, din industria semifabricatelor din lemn și industria mobilei din județele Covasna și Brașov.



Acest parteneriat s-a realizat pentru creșterea competitivității întreprinderilor, unde capacitățile de cercetare-dezvoltare pot fi concentrate cu ajutorul cunoștințelor partajate, de la descoperirea ideii la introducerea produsului pe piață.

1.6.1.2 Asociații

1.6.1.2.1 Asociația Fermierilor din Ținutul Secuiesc

Asociația Fermierilor din Ținutul Secuiesc sau Székely Gazdaszervezet Egyesület este o rețea de dezvoltare rurală din județele Covasna și Harghita d, care își propune să sprijine dezvoltarea durabilă a comunităților rurale din zonă prin intermediul unor proiecte și inițiative de dezvoltare locală.

Organizația lucrează împreună cu autoritățile locale și cu alte organizații pentru a dezvolta proiecte și inițiative de dezvoltare rurală care să îmbunătățească calitatea vieții și să stimuleze economia locală.

Prin intermediul activităților sale, rețeaua își propune să promoveze dezvoltarea durabilă a comunităților rurale prin susținerea antreprenoriatului local, îmbunătățirea infrastructurii, promovarea turismului și a produselor locale, precum și prin promovarea unui stil de viață sănătos și sustenabil. De asemenea, organizația sprijină formarea de parteneriate între antreprenorii locali și instituțiile publice pentru a dezvolta proiecte de infrastructură și de dezvoltare a serviciilor publice în comunitățile rurale.

Printre proiectele dezvoltate de organizația Székely Gazdaszervezet Egyesület se numără proiecte care promovează turismul rural, precum și proiecte care sprijină antreprenoriatul și dezvoltarea de afaceri în zonele rurale.

Asociația organizează diverse evenimente și proiecte în colaborare cu comunitățile locale, cum ar fi târguri de produse locale, programe de formare și educație pentru antreprenori și tineri, precum și proiecte de dezvoltare a infrastructurii și a resurselor turistice din zonele rurale.

1.6.1.2.2 Asociația de Dezvoltare Intercomunitară "Agrosic"

Asociația AGROSIC a luat naștere în anul 2012, cu ajutorul administrației locale și județene, având ca și rol implicarea activă în sprijinirea sectorului agricol și a micilor crescători sau ferme în scopul promovării produselor și a organizațiilor locale, dar și



pentru a oferi consultanță și sfaturi privind atragerea fondurilor destinate acestui sector. De asemenea, de-a lungul anilor, Asociația AGROSIC a organizat și o multitudine de proiecte turistice, proiecte care se înmulțesc de la an la an și contribuie la dezvoltarea comunității.

Cea mai recentă inițiativă al Asociației este promovarea și organizarea cursurilor pentru înființarea punctelor gastronomice locale și crearea unei rețele de gospodării care să servească turiștilor mâncăruri tradiționale, din produse locale la nivel județean.

Punctele gastronomice locale reprezintă locații unde sunt oferite produse alimentare tradiționale, specifice unei anumite zone geografice. Punctele gastronomice locale reprezintă un element important al turismului culinar, oferind oportunități de a descoperi și savura specialitățile locale. Ele sunt o modalitate de a promova patrimoniul gastronomic și cultural al unei regiuni sau localități, precum și de a susține producătorii locali.

De asemenea, ele pot fi integrate în proiecte de dezvoltare locală și turism rural, contribuind astfel la dezvoltarea economică a zonei respective.

1.6.1.2.3 Asociația pentru Dezvoltarea Turismului în județul Covasna

Asociația pentru Dezvoltarea Turismului în județul Covasna sau Visit Covansa este o organizație non-guvernamentală în sub-ordinea Consiliului Județean Covasna care are ca scop promovarea și dezvoltarea turismului în județul Covasna, situat în centrul României.

Organizația este relevantă pentru rețeaua de colaborare pentru dezvoltarea bioeconomiei, având în vedere firmele și entitățile cu care lucrează.

Turismul și bioeconomia sunt două domenii care pot fi strâns legate între ele, în special în contextul dezvoltării durabile. Bioeconomia se referă la utilizarea resurselor biologice și a proceselor biologice pentru producția de bunuri și servicii, într-un mod durabil și eficient din punct de vedere al resurselor.

Turismul, pe de altă parte, poate fi un sector important pentru valorificarea resurselor naturale și culturale ale unei regiuni, inclusiv a resurselor biologice. În acest sens,



turismul poate fi considerat o ramură a bioeconomiei, prin valorificarea activelor naturale și culturale ale unei zone în scopul dezvoltării economice.

De exemplu, turismul ecologic sau turismul de aventură poate fi legat de activități care implică utilizarea resurselor naturale, cum ar fi observarea păsărilor, călăria sau raftingul. Turismul cultural poate include și experiențe legate de tradițiile culinare sau de produsele agroalimentare locale, care pot fi considerate și ele parte a bioeconomiei.

În plus, turismul poate fi un factor important pentru promovarea și comercializarea produselor și serviciilor din bioeconomie, cum ar fi produsele alimentare bio sau produsele din lemn sau din alte materiale regenerabile.

Pe baza celor descrise, turismul și bioeconomia pot fi legate între ele într-un mod sinergic, astfel încât dezvoltarea turismului poate aduce beneficii și pentru dezvoltarea bioeconomiei, iar valorificarea resurselor biologice poate sprijini dezvoltarea turismului durabil.

Visit Covasna își propune să sprijine dezvoltarea turismului prin promovarea valorilor culturale și naturale ale județului, precum și prin încurajarea antreprenoriatului în turism și a investițiilor în sectorul turistic. În acest sens, asociația colaborează cu autoritățile publice locale și regionale, precum și cu alți parteneri din sectorul turistic.

Printre obiectivele lor se numără promovarea și dezvoltarea turismului rural și ecologic în județ, promovarea turismului balnear și a tratamentelor balneoclimaterice specifice zonei, precum și dezvoltarea turismului de aventură și a turismului cultural.

De asemenea, Asociația se implică activ în dezvoltarea turismului rural și a turismului de aventură în județul Covasna, precum și în promovarea tradițiilor și obiceiurilor populare specifice zonei.

Printre atuurile județului Covasna din punct de vedere turistic se numără resursele naturale existente precum apele minerale, dar și calitatea produselor agroalimentare. Astfel, colaborarea cu asociația respectivă este esențială în scopul consolidării bioeconomiei în județ.



1.6.1.2.4 Asociația Green Sun

Asociația Green Sun/Zöld Nap este o organizație profesională și științifică de protejarea mediului, înființată în anul 2009. Membri sunt ecologiști, economiști, artiști vizuali, profesori, ingineri și sociologi.

Scopul asociației este de a promova conștientizarea problemelor de mediu. Pentru a sensibiliza societatea cu privire la faptul că problemele ecologice și sociale sunt conectate și interdependente. Protecția naturii și a mediului, educația și sportul sunt activități și valori importante încă de la înființarea asociației. Prin diferite programe educaționale, asociația promovează stilul de viață durabil, iubirea și protecția mediului înconjurător și sprijină stilul de viață sănătos. Misiunea este de crea o societate mai activă, mai conștientă, mai responsabilă și mai sănătoasă.

Printre activitățile Asociației se numără:

- Conservarea valorilor naturale,
- organizarea de programe sportive și excursii cu bicicleta
- organizarea de tabere și plimbări în natură,
- construirea căii verzi Nemere's Path
- organizarea și implicarea voluntarilor
- organizarea de programe și evenimente de protecție a mediului și a naturii,
- realizarea de publicații, publicații,
- prelegeri, programe pentru elevii din învățământul primar și secundar, studenți din învățământul superior,
- cooperarea cu alte organizații ale societății civile.
- sensibilizare ecologică, consiliere, educație, formare, activități mediatice

<https://www.zoldnap.info/ro>



1.6.1.3 Organizații de tineret

Având în vedere ambițiile proiectului printre care se numără atragerea tinerilor în dezvoltarea bioeconomiei în județul Covasna cu accent deosebit pe tinerii din mediul rural, Organizațiile de Tineret primesc un rol important în rețeaua de colaborare.

1.6.1.3.1 Komitatusz

Komitatusz este o organizație care întrunește organizațiile de tineret din mediul rural al județului Covasna și participă la consultațiile publice privind elaborarea politicilor locale de dezvoltare. Printre proiectele organizației se numără organizarea cursurilor de formare pentru tinerii Covășneni denumit Collegium Sicularum în cadrul căruia tinerii au posibilitatea de vizita Parlamentul European, instituții publice centrale, de a învăța despre procesul de elaborare a unei politici publice și a înțelege mai bine structura și funcționarea administrației publice.

Prin această organizație, proiectul poate să ajungă la tinerii din județ și să atragă pe acestea în activitățile programului.

Printre Asociațiile locale de tineret care fac parte din Komitatusz se numără

1.6.1.3.2 Junior Business Club

Relevanța acestei asociații din Sfântu Gheorghe din punct de vedere al proiectului constă în comunitatea de tineri antreprenori care face parte din această entitate. Analizând activitatea organizației, putem observa că la evenimentele lor participă generația cu vârsta între 18-40 de ani, care sunt antreprenori de câțiva ani sau sunt la început de drum. Printre activitățile JBC putem aminti organizarea de workshopuri pentru îmbunătățirea competențelor antreprenoriale, sesiuni de informare privind accesul la finanțare sau premiarea tinerilor antreprenori din județul Covasna.

1.6.1.4 Companii de gestionare/reciclare a deșeurilor

1.6.1.4.1 TEGA S.A.

TEGA este cea mai mare firmă de salubritate și de colectare de deșeurilor din județul Covasna, acoperind orașul Sfântu Gheorghe și alte 37 de localități din județ. Pe lângă colectarea deșeurilor menajere societatea pune accent pe colectarea selectivă a deșeurilor bio, precum și a celor reciclabile, respectând astfel toate prevederile și reglementările legale în domeniu. Firma a devenit exemplu de bună practică în urma



implementării unui proiect prin care au achiziționat un sistem de încălzire bazată pe biomasă și echipamente conexe pentru a valorifica deșeurile lemnoase rezultate în zonele verzi ale localităților gestionate. Astfel, firma transformă biomasa lemnoasă în energie curată cu ajutorul unui sistem fabricat local.

O altă inițiativă de mare succes al companiei este colectarea brazilor de crăciun pentru obținerea biomasei.

În bioeconomie, deșeurile reprezintă o sursă valoroasă de resurse biologice, care pot fi utilizate pentru producerea de noi materiale, produse și energie regenerabilă. Aceste deșeuri pot proveni din diferite surse, cum ar fi producția agricolă, alimentară, forestieră, industrială sau urbană.

De exemplu, deșeurile alimentare pot fi transformate în biogaz prin procesul de digestie anaerobă, iar biogazul poate fi utilizat pentru producerea de energie electrică și termică. Deșeurile de lemn pot fi utilizate pentru producerea de biomasă, care poate fi utilizată pentru producerea de biocombustibili sau pentru producția de noi materiale, cum ar fi celuloza și hârtia.

În plus, deșeurile pot fi utilizate pentru producerea de noi produse, cum ar fi bioplasticele, care pot înlocui materialele plastice tradiționale, provenite din surse finite și neregenerabile. Deșeurile pot fi de asemenea utilizate în producția de îngrășăminte și biofertilizatori, care pot ajuta la creșterea productivității și la reducerea utilizării chimicalelor în agricultură.

Astfel, în bioeconomie, deșeurile reprezintă o resursă valoroasă și o oportunitate pentru creșterea economică durabilă, prin transformarea acestora în noi produse, materiale și energie regenerabilă.

Compania de implică în educarea cetățenilor cu privire la importanța colectării selective a deșeurilor și la beneficiile bioeconomiei deșeurilor pentru mediul înconjurător și economie.

1.6.1.4.2 Centrul de Management Integrat al Deșeurilor din Leț

Centrul de Management Integrat al Deșeurilor - Leț/ Boroșneu Mare, județul Covasna este administrat de compania ECO BIHOR S.R.L și a fost inaugurat în 2017. Investiția s-



a realizat respectând tehnologia și modalitățile de construcție, exploatare, închidere și monitorizare post-închidere a depozitului de deșuri nepericuloase, în scopul prevenirii sau reducerii cat de mult posibil a efectelor negative asupra mediului, generate de depozitarea deșeurilor.

Înființarea halei de sortare a avut drept scop de a asigura tratarea corespunzătoare a deșeurilor menajere și industriale colectate separat din județul Covasna

Stația de sortare permite separarea deșeurilor reciclabile colectate, pentru a atinge obiectivele privind reciclarea prevăzute de legislația în vigoare. Procesul tehnologic se realizează prin sortarea mecanică și manuală cu atenție a deșeurilor colectate separat, pentru a fi transformate în materie secundară și pentru introducerea lor în circuitul industrial, pentru economisirea resurselor naturale și de energie.

Deșeurile reciclabile sunt selectate pe sortimente, culori și compoziție. Acestea includ următoarele categorii: flacoane PET, folie, materiale plastice de diferite tipuri, hârtie, carton, doze de aluminiu, sticlă și deșuri mixte valorificabile energetic.

1.6.1.5 Firme și produse de bioeconomie reprezentative din județul Covasna

1.6.1.5.1 Wieb Toys (Wooden Interactive Eco-friendly Bot)

WIEB Toys este un startup lansat în 2019 care fabrică jucării interactive și educaționale realizate din materiale ecologice și biodegradabile cu ajutorul imprimantelor 3D. Fondatorii WIEB Toys au decis în 2016 că este nevoie de o jucărie care facilitează învățarea prin joc. Ei și-au dat seama că există o nișă pe piață întrucât nu există jocuri pentru cei care vor să ia contact la nivel de începători cu această lume a codurilor de programare. Așa s-a ajuns la ideea de a crea colecția WIEB Intermediate care își propune să fie o jucărie robot prin comenzi simple. A fost adaptat conceptul la toate vârstele rezultând jucării atât pentru cei mici (WIEB Basic 18m+) cât și pentru cei mai mari (WIEB Intermediate 3+ și WIEB Advanced 9+). Scopul afacerii este acela de a arăta importanța protejării naturii generațiilor viitoare printr-o modalitate educativă și inovativă, echipa este pregătită să dezvolte conform noilor tendințe jucării diferite și tehnologia utilizată este adaptată la specificul firmei, luând în considerare în mod continuu alternativele mai eficiente energetic.



Compania folosește un filament pentru imprimare denumit PLA, care înseamnă acid polilactic. Acesta este un poliester termoplastic natural, reciclabil, care provine din resurse regenerabile, cum ar fi amidonul de porumb sau trestia de zahăr. Filamentul este biodegradabil în anumite condiții, având o capacitate termică ridicată și o rezistență mecanică mare.

Acidul polilactic (PLA) este diferit de majoritatea polimerilor termoplastici prin faptul că este derivat din resurse regenerabile. Cele mai multe materiale plastice provin din distilarea și polimerizarea rezervelor de petrol neregenerabile. Materialele plastice care sunt derivate din biomasă (de exemplu, PLA) sunt cunoscute sub denumirea de "bioplastice".

Acidul polilactic este biodegradabil și are caracteristici similare cu polipropilena (PP), polietilena (PE) sau polistirenul (PS). Poate fi produs de echipamente de producție deja existente (cele proiectate și utilizate inițial pentru industria petrochimică din materiale plastice). Acest lucru face ca acesta să genereze un cost relativ eficient. În consecință, PLA are cel de-al doilea volum de producție, cel mai mare din orice bioplastic (cel mai frecvent menționat, de obicei, ca amidon termoplastic).

Bioeconomia și imprimantele 3D sunt două domenii tehnologice care sunt din ce în ce mai interconectate. În ultimii ani, au fost dezvoltate noi tehnologii și materiale pentru imprimantele 3D care permit producerea de obiecte folosind materiale biodegradabile și regenerabile, cum ar fi filamentul PLA, amestecurile de amidoane sau biomaterialele.

De asemenea, în domeniul bioeconomiei, există o creștere a utilizării biomaterialelor pentru producerea de produse și obiecte, precum ambalaje, haine sau produse de igienă personală. Aceste materiale sunt fabricate din surse regenerabile, cum ar fi plantele și produsele agricole, și sunt concepute pentru a fi biodegradabile sau pentru a avea un impact minim asupra mediului înconjurător.

Utilizarea imprimantelor 3D în bioeconomie poate fi o modalitate promițătoare de a produce obiecte personalizate, cum ar fi proteze sau implanturi, utilizând biomateriale. De asemenea, imprimantele 3D pot fi utilizate pentru a crea prototipuri și modele pentru cercetarea și dezvoltarea de noi produse.



În concluzie, imprimantele 3D pot fi un instrument util în bioeconomie, deoarece permit producerea de obiecte personalizate și personalizate, în timp ce utilizează materiale biodegradabile și regenerabile, care sunt esențiale pentru a construi o economie durabilă și prietenoasă cu mediul.

1.6.1.5.2 Meotis

Firma Meotis este bine cunoscută la nivel local, care fabrică produse lactate de zeci de ani. Firma a reușit să creeze un brand local asociat cu valori precum calitate, tradiție, autenticitate. Activitatea firmei este exemplară din perspectiva bioeconomiei sustenabile prin lansarea unui produs nou obținut din deșeuri rezultate în urma procesării laptelui, și anume zerul de lapte.

Zerul este un lichid bogat în substanțe nutritive, care este produs în timpul procesului de fabricare a brânzei. Reciclarea zerului este o practică care are ca scop valorificarea acestui lichid și transformarea lui în produse utile, în loc să fie eliminat ca deșeu.

Există mai multe metode prin care zerul poate fi reciclat. Un exemplu este utilizarea lui ca nutrienți în sol sau în hrănirea animalelor. Zerul poate fi de asemenea procesat în produse lactate, cum ar fi iaurt sau lapte praf, sau utilizat în producția de brânzeturii sau produse alimentare lactate.

Reciclarea zerului are beneficii economice și de mediu. Aceasta reduce cantitatea de deșeuri produse de industria lactată și poate fi o sursă de venit suplimentar pentru producători. De asemenea, reduce impactul asupra mediului prin evitarea eliminării zăcământului în sol sau apele de suprafață.

Zerul poate fi folosit pentru a produce o băutură proteică, care este o opțiune populară pentru sportivi și persoanele care doresc să-și sporească aportul de proteine. Aceste băuturi proteice din zer sunt fabricate din zer proteic, care este un produs obținut prin eliminarea lactozei și a grăsimilor din zer.

Băuturile proteice din zer pot fi fabricate cu diferite arome și pot fi consumate înainte sau după antrenament, pentru a spori recuperarea musculară. Sunt o sursă bună de proteine de înaltă calitate, bogate în aminoacizi esențiali necesari pentru dezvoltarea musculară.



1.6.1.5.3 Szikra

Szikra este restaurant local deschis în 2019 în Sfântu Gheorghe care funcționează pe baza unui concept bine definit. În restaurant se folosesc doar ingrediente naturale, de la producători locali, cu preparate reinventate, făcute după rețete vechi din Covasna. Astfel, meniul este afectat de sezonabilitate, deoarece se lucrează din ingrediente disponibile în piață și în grădină, motiv pentru care se schimbă meniul de patru ori pe an, la începutul fiecărui anotimp. Din “resturile de ingrediente” se fac preparate săptămânale de exemplu. Leguminoase și pseudocereale sunt primul loc pentru a avea un mediu variat de preparate vegetariene și vegane.

De exemplu, coaja de la legume curățate sunt spălate, după care se fierbe pentru a obține o zeamă pentru alte preparate.

Astfel, Szikra a introdus în județul Covasna în premieră Restaurantul de tip Zero Waste.

Un restaurant zero waste își propune să minimizeze la maxim cantitatea de deșeuri pe care o generează prin activitatea sa. Astfel de restaurante urmăresc să reducă sau să elimine complet deșeurile prin reducerea ambalajelor și a produselor de unică folosință, precum și prin practicarea reciclării și compostării.

Aceste restaurante sunt în general concepute astfel încât să minimizeze impactul asupra mediului înconjurător prin utilizarea de materiale durabile, reciclabile sau biodegradabile pentru ambalaje și echipamente de bucătărie, prin achiziționarea de ingrediente locale și durabile și prin evitarea produselor cu ambalaje excesive sau inutile. Un restaurant zero waste poate fi o opțiune excelentă pentru persoanele care își doresc să ia decizii alimentare responsabile și să sprijine afacerile sustenabile.

Prin astfel de inițiative producătorii locali sunt sprijiniți în mod direct, și se creează lanțuri scurte de aprovizionare.

Un lanț scurt de aprovizionare se referă la o rețea de furnizori și producători locali care furnizează produse alimentare direct către consumatori sau prin intermediul unor canale de distribuție scurte și eficiente. Această abordare are ca scop reducerea distanței dintre producători și consumatori, eliminând astfel intermediarii și reducând costurile și timpii de transport. În plus, un lanț scurt de aprovizionare promovează



consumul de alimente locale și de sezon, susține economia locală și reduce impactul asupra mediului înconjurător prin reducerea emisiilor de dioxid de carbon.

Un exemplu de lanț scurt de aprovizionare ar fi un agricultor care furnizează produse alimentare către un restaurant sau un magazin alimentar local, fără a utiliza intermediari sau canale de distribuție lungi. În această abordare, consumatorii pot cumpăra produse alimentare proaspete și de calitate superioară, iar agricultorii pot obține un preț mai bun pentru munca lor și pot avea o relație mai puternică cu comunitatea lor.

1.6.1.5.4 Wega Invest

Wega Invest Srl este forma care îmbuteliază apa medicinală din localitatea Vâlcele. Zona localității Vâlcele este cunoscută datorită calităților curative ale apelor carbogazoase, încă din vremea ocupației romane sub denumirea de „Colonia Aquarum Vivarum”. Apa este îmbuteliată așa cum vine din pământ fără niciun tratament sau impregnare și acest lucru face ca apa să fie încărcată energetic pozitiv cu energie telurică. Firma a lansat în premieră o băutură răcoritoare ce conține apă minerală din zona Vâlcele și fibre aglutenice extrase din rădăcină de cicoare.

Produsul este recomandat persoanelor cu intoleranță la gluten, dar și celor care au adoptat un stil de viață sănătos. Apa minerală cu fibre duce la scăderea trigliceridelor, a colesterolului, a glicemiei și crește viteza tranzitului intestinal. Cercetările pentru obținerea produsului au durat doi ani și au dus la obținerea unui brevet, compania având asigurată proprietatea intelectuală atât pentru produs, cât și pentru proces.

Apa minerală cu fibre este o băutură obținută prin adăugarea de fibre solubile în apă minerală. Această combinație poate avea multiple beneficii pentru sănătate, deoarece apa minerală furnizează minerale și oligoelemente esențiale organismului, în timp ce fibrele ajută la menținerea unui tranzit intestinal regulat și la reducerea nivelului de colesterol din sânge.

În general, fibrele solubile se dizolvă în apă și formează o substanță vâscoasă, care încetinește absorbția de carbohidrați și ajută la menținerea unei senzații de sațietate mai lungi. Acest lucru poate fi util în cazul persoanelor care încearcă să își controleze greutatea sau să reducă nivelul de zahăr din sânge.



1.6.1.6 Alte entități comerciale

În județul Covasna sunt mai multe firme care se ocupă cu valorificarea biomasei lemnoase, precum și cultivatori de salcie energetică. Importanța acestor firme constă în crearea lanțului valoric al biomasei la nivel județean, axându-se pe generarea energiei curate din resursă locală. Deși potențialul județului privind dezvoltarea economiei bazate pe bioresurse este considerabilă, inițiativele de tip start-up au nevoie de stimulente pentru a se dezvolta.

1.6.1.7 Instituții educaționale

1.6.1.7.1 Universitatea Sapientia

În cadrul Universității Sapientia-Centrul de Studii Sfântu Gheorghe următoarele specializări sunt relevante din punct de vedere al proiectului: Facultatea de agricultură, Facultatea de silvicultură

1.6.1.7.2 Universitatea Babes-Bolyai

În cadrul Universității Babes-Bolyai extensia universității Sfântu Gheorghe următoarele specializări sunt relevante din punct de vedere al proiectului: Facultatea de Științe Economice și Gestiunea Afacerilor, Facultatea Științe Politice, Administrative și Ale Comunicării, Facultatea Știința și Ingineria Mediului

1.6.1.7.3 Liceul Tehnologic Constantin Brâncuși

În cadrul acestui liceu s-au introdus ore opționale despre dezvoltarea sustenabilă începând din anul 2020. Elevii au posibilitatea prin metode interactive să însușească bazele dezvoltării durabile și a bioeconomiei - materiale didactice dezvoltare și asigurate de proiectul Be-Rural (Horizon2020).

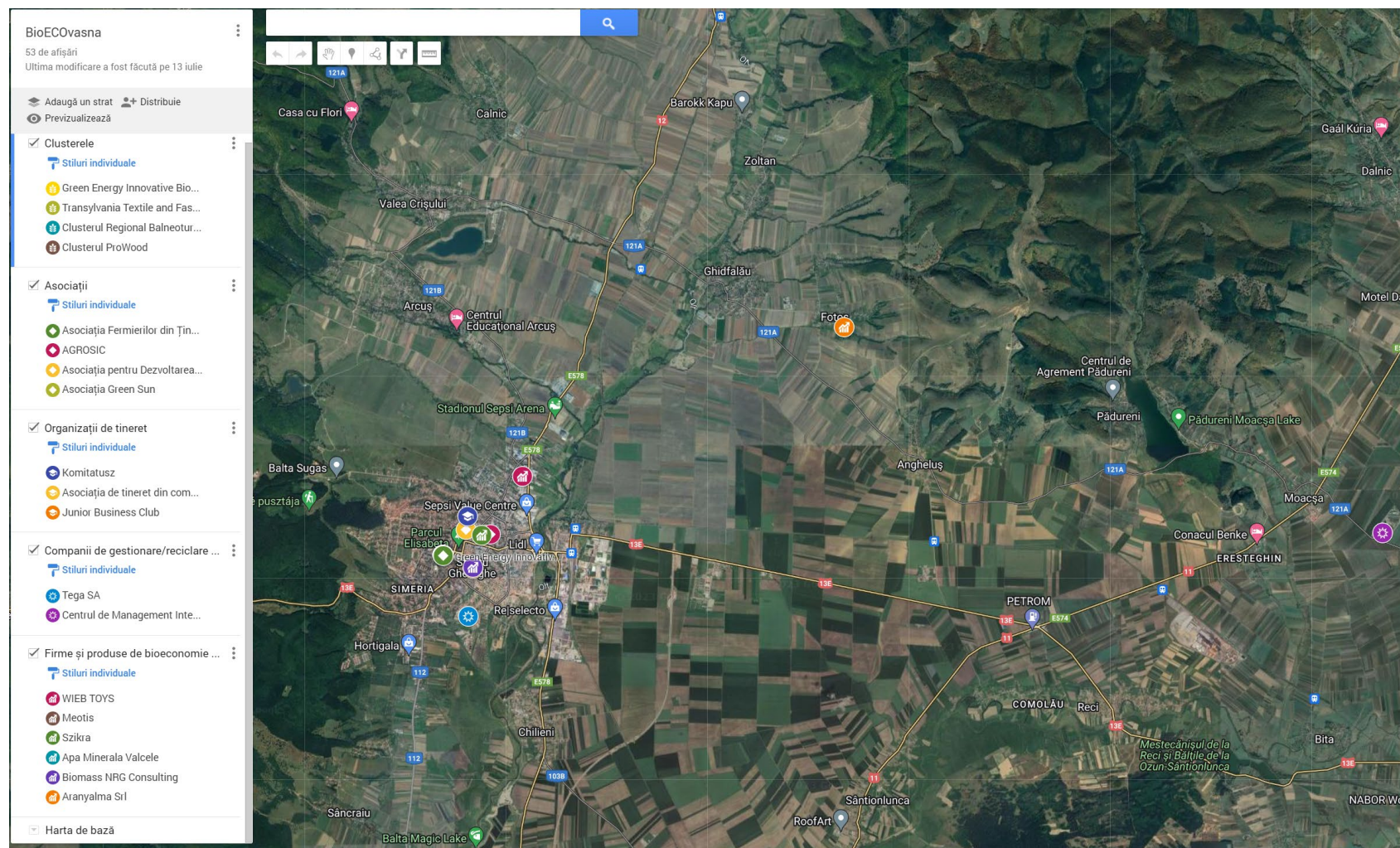


Figura 3: Localizarea bioinovatorilor în funcție de categoriile de organizare, în cadrul județului Covasna (sursă: <https://bioecovasna.ro/antreprenariat-local/>)



IV. COMUNITATE SUSTENABILĂ

Pentru a avea în vedere principiul de comunitate sustenabilă trebuie considerat că direcții propuse în cadrul strategiilor locale de dezvoltare sunt puternic susținute și implementate, asigurând prosperitatea regiunii.

În ceea ce privește consolidarea unei comunități sustenabile, termenul pune accent pe conservarea satului viu și a comunităților locale active, prin respectarea identității și a ceea ce le definește, prin sporirea securității pentru locuitori și a ospitalității pentru vizitatori și prin protejarea mediului înconjurător în acțiunile întreprinse.

Conturarea statutului de comunitate sustenabilă stabilește localitatea ca fiind mediul care există constant și neîntrerupt, iar siguranța și gradul de satisfacție a locuitorilor sunt sporite de prosperitatea economică, servicii calitative de educație și sănătate, servicii publice integrate, o comunicare transparentă între comunitate și administrația locală și tranziția către sate și orașe inteligente (smart villages & cities).

Direcțiile de dezvoltare ce stau la baza dezvoltării unui sat inteligent se concentrează, conform raportului final al proiectului pilot „Smart eco-social villages” pe „modalitățile de revitalizare a serviciilor rurale prin inovare digitală și socială, explorând modul în care serviciile rurale, cum ar fi sănătatea, servicii sociale, educație, energie, transport și comerț cu amănuntul - pot fi îmbunătățite prin implementarea instrumentelor de tehnologie a informației și comunicațiilor (TIC) și prin acțiuni și proiecte conduse de comunitate” (EC & DG-AGRI, 2020).

De asemenea, gradul de sustenabilitate se stabilește prin capacitatea unei comunități în inițierea de servicii turistice și culturale, în primul rând prin setarea pe piață a necesității acestora în localitate și a unui mediu propice de dezvoltare a lor. Necesitatea ar urma să vină astfel mult mai organic, dinspre societate și nu dinspre afară înspre societate, principalii susținători și inițiatori existând aici și având dorința intrinsecă de a participa la dezvoltare.

Comunitățile admirate operează în peisajul de cultură și angajament social, nu doar în cel al economiei și puterii.¹

În ultimii ani, județul Covasna s-a dezvoltat într-un ritm constant, cu un accent deosebit pe dezvoltarea durabilă, care a asigurat dezvoltarea economică și socială a zonei în armonie cu mediul înconjurător.

Economia județului Covasna este ajutată de resursele minerale de subsol. Acestea sunt apele minerale de diverse feluri, dar și zăcămintele de bioxid de carbon, folosite în stațiunile balneoclimaterice pentru tratarea unor boli. Alte ramuri ale industriei care contribuie la dezvoltarea economică a județului Covasna sunt prelucrarea lemnului, fabricarea pieselor de mobilier, industria constructoare de mașini și utilaje agricole, dar și industria alimentară.



Figura 4: Turismul balnear în zona Covasnei cunoaște o popularizare și prin stațiuni precum Covasna - stațiune balneoclimatică - sau Băile Balványos - stațiune turistică permanentă de interes local, situată în Regiunea Centru.

¹ Govers, R. (2018). *Imaginative Communities: Admired cities, regions and countries*, p. 32



Construirea unei comunități sustenabile are la bază și un grad de apartenență ridicat al oamenilor către acea comunitate. Este important progresul economic, dar el este determinat, în mare măsură, și de o dorință intrinsecă a oamenilor de a dezvolta pentru ei înșiși și pentru cei din jur produse și servicii de calitate. Cu cât gradul de apartenență este mai ridicat, cu atât crește dorința locuitorilor de a face față barierelor și riscurilor apărute în dezvoltare și de a găsi soluții pentru a rămâne în zonă, asta rezultând uneori și în consolidarea de grupuri de acțiune ce au aceeași viziune și doresc o schimbare în bine în comunitate, propunând reglementări către autoritățile locale și crescând gradul de vizibilitate a intenției lor comune.

În tabelul de mai jos se redă gradul de atașare al românilor față de naționalitatea lor, cât și cel de comunitatea locală și gradul de individualism. Se observă că românii sunt mai degrabă atașați de naționalitatea și țara lor și mai puțin individualiști.

	Sunt mândru/ă de naționalitate a mea	Mă văd ca parte din comunitate a mea locală	Mă văd ca parte din țara mea	Mă văd un individ autonom	Mă văd ca parte a unei uniuni regionale și internaționale de națiuni
România	83.6%	83.5%	86.8%	68.9%	66.0%

Tabel 1: Niveluri multiple de atașament la comunitate în conformitate cu World Values Survey

Atât timp cât acest grad de apartenență la comunitatea locală este unul moderat, se evită, pe de o parte, apariția sau creșterea superiorității și orgoliului în cadrul comunității (în cazul în care gradul ar fi unul foarte mare), iar pe de altă parte expunerea la un risc de dezbinare (în cazul în care acesta ar fi foarte mic). Comunitățile putând găsi în cadrul lor obiective comune și scopuri care să-i stimuleze către prosperitate.

Identitatea națională, regională sau locală este un subiect evaziv și controversat. Este greu de definit și este adesea văzut ca fiind similar în sens cu concepte precum spiritul comunității, unicitatea locală, caracterul distinctiv sau sentimentul de apartenență. De asemenea, identitatea nu este, evident, statică, ci este versatilă și

contestată. În locul unei definiții atotcuprinzătoare într-o singură linie, pare mai util a detalia unde poate fi găsită identitatea comunității:²

Structural (static)	Semi-static (cu uşoare schimbări în timp)	Schimbarea semnificativă (se schimbă ușor, dar reflectă un sens mai profund)	Variabilitate
Locație Istorie	Mărime Aspect fizic Mentalitate	Evenimente mari/ Eroii Mâncare/Arhitectură/ Arte/Literatură/Cultura populară Limbă/Tradiții/Ritualuri	Simbolismul trecut Comportamentul din trecut Comunicare

Tabel 2: Elemente constructive ale identității comunității³



Figura 5: Funcționarea unor comunități sustenabile pleacă de la noțiuni de bază ale cetățenilor, acelea de apartenență, identitate și valori, spre a ajunge către realizări care pun împreună autoritățile publice, mediul de afaceri, societatea civilă și mediul de cercetare

O comunitate sustenabilă răspunde nevoilor a trei mari grupuri de actori interesați în mod direct de cursul vieții comunității și problemele acestora: **cetățenii; mediul privat; turiștii**. Pentru fiecare dintre aceste trei categorii de actori, a fost stabilit câte un

² Govers, R. (2018). *Imaginative Communities: Admired cities, regions and countries*, p. 32

³ Govers, R. & Go, F.M. (2009). *Place Branding: Glocal, virtual and physical, identities constructed, imagined and experienced*.

model de ierarhizare a nevoilor, pe principiul Piramidei Nevoilor Umane ale lui Maslow, astfel evidențiindu-se modul în care un obiectiv strategic sau un proiect răspunde nevoilor acestor trei grupe de actori.⁴

Piramida nevoilor cetățenilor

Locuri de muncă

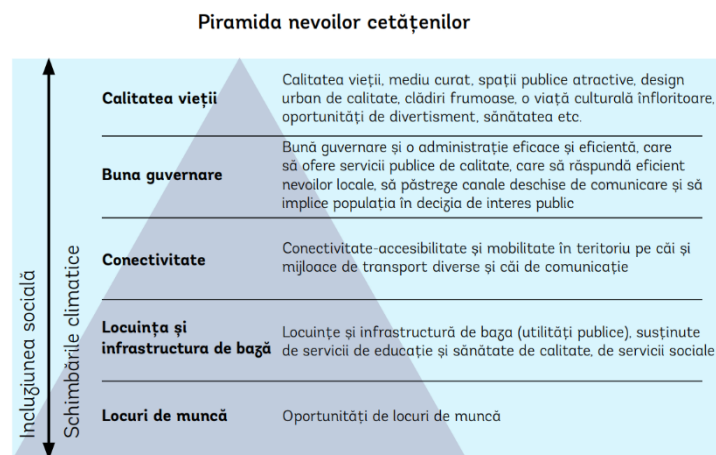
Principalul punct de atracție al orașelor îl constituie oportunitățile pe care acestea le oferă. De obicei, oamenii se îndreaptă către orașe pentru ceea ce oferă acestea în materie de locuri de muncă,

educație, sănătate, acces la piețe mai mari. Prin urmare, liderii locali trebuie să identifice modalități de a atrage și de a genera oportunități în orașele lor, pentru a le face mai atractive pentru oameni - atât oamenii din exteriorul, cât și cei din interiorul orașului.

Locuințe și infrastructura de bază

Multe cartiere sărace din lume sunt o mărturie a magnetismului pe care îl au orașele. Mulți oameni au ales să trăiască în condiții mizere doar ca să poată avea acces la oportunitățile pe care le oferă orașele. Cu toate acestea, conducătorii orașului sunt conștienți de faptul că o astfel de situație nu este nici de dorit, nici durabilă. Ca atare, una dintre funcțiile cheie ale autorităților locale este de a pune la dispoziția cetățenilor infrastructură de bază și de a permite piețelor imobiliare să funcționeze corespunzător.

Conectivitate



⁴<https://documents1.worldbank.org/curated/en/427191468179668911/pdf/97813-WP-ROMANIAN-P151596-Box391484B-PUBLIC.pdf>



O bună conectivitate înseamnă că oamenii vor avea acces mai ușor la mai multe oportunități din zonă (de exemplu, va fi mai ușor pentru ei să își găsească un alt loc de muncă), în timp ce firmele vor avea acces mai ușor la o rezervă de forță de muncă mai mare și la piețe mai mari.

Buna guvernare

Odată ce un oraș oferă oportunități, infrastructură de bază și conectivitate, oamenii vor aștepta și vor cere o bună administrare. Ei vor dori să poată ajunge la locul de muncă fără bătaie de cap, să aibă străzile curate, să poată obține ușor autorizații și permise etc. Acest lucru presupune îmbunătățirea continuă a funcționării administrațiilor locale, precum și canale deschise de comunicare cu populația generală și implicarea comunităților locale.

Calitatea vieții

În scopul de a-i atrage și a-i păstra pe oameni, orașele recurg tot mai mult la măsuri privind calitatea vieții. Acest lucru înseamnă, printre altele, o viață culturală înfloritoare, oportunități de divertisment, locuri pentru întâlniri și petreceri, o scenă activă de restaurante și baruri, acces la spații verzi și corpuri de apă, clădiri frumoase, o bună planificare urbană și un design urban bine ales. Un studiu recent a arătat că frumusețea estetică este unul dintre lucrurile pe care oamenii le apreciază cel mai mult la un oraș.⁵

În plus față de aceste componente de bază ale piramidei nevoilor unui oraș, există două aspecte orizontale/transversale pe care autoritățile locale ar trebui să le utilizeze ca filtru pentru toate proiectele pe care le propun: **incluziunea socială**, reflectată în respectarea și implementarea principiilor privind egalitatea de șanse și nediscriminarea, egalitatea de gen și **schimbările climatice**, cu un accent special în ce privește implementarea principiului dezvoltării durabile.

Incluziunea socială

⁵<https://citiesbeautiful.org/system/files/Beautiful%20Places%20-%20The%20Role%20of%20Aesthetic%20Beauty%20in%20Community%20Satisfaction%20BU.pdf>



Indiferent de gradul de dezvoltare al unui oraș, acesta se va confrunta întotdeauna cu probleme de incluziune socială - adică va exista mereu o parte a populației locale care va fi mai puțin norocoasă decât restul sau care va fi discriminată direct sau indirect.

Din acest motiv, în etapa de prioritizare a operațiunilor propuse spre finanțare în cadrul SDT Hârlău, fiecare proiect va fi evaluat și punctat inclusiv din perspectiva impactului asupra incluziunii sociale reflectată în respectarea și implementarea principiilor privind egalitatea de șanse și nediscriminarea, egalitatea de gen;

Promovarea activă a incluziunii sociale nu numai că ajută la realizarea dezideratelor sociale, dar constituie și un instrument esențial pentru atingerea unor obiective economice. De exemplu, un studiu al Băncii Mondiale arată că în cazul în care populația romă estimată din România ar lucra la nivelul mediu de productivitate a țării, PIB-ul global s-ar mări cu 3%. *Prin urmare, ori de câte ori un nou proiect este elaborat, autoritățile locale ar trebui să se gândească cum ar putea contribui proiectul respectiv la rezolvarea problemelor de incluziune socială.*

Schimbările climatice

Cu cât orașele se dezvoltă mai mult, cu atât au tendința de a polua mai mult. De fapt, orașele sunt responsabile pentru aproximativ 70% din emisiile globale de gaze cu efect de seră. Din moment ce reprezintă o parte importantă a problemei, orașele ar trebui să fie și o parte importantă a soluției. Prin urmare, autoritățile locale ar trebui să își privească proiectele și din perspectiva schimbărilor climatice, pentru a vedea dacă ele contribuie la rezolvarea problemelor legate de schimbările climatice sau dacă le agravează. Din acest motiv, în etapa de prioritizare a operațiunilor propuse spre finanțare în cadrul SDT Hârlău, fiecare proiect va fi evaluat și punctat inclusiv din perspectiva impactului asupra Schimbările climatice cu un accent special în ce privește implementarea principiului **dezvoltării durabile**.

Piramida nevoilor sectorului privat



Forța de muncă calificată

Principala sursă a productivității unei companii o reprezintă oamenii săi. Astfel, când o companie decide unde să se localizeze sau când un antreprenor decide unde să-și înceapă o afacere, disponibilitatea forței de muncă calificate este unul dintre primele lucruri pe care le iau în considerare.

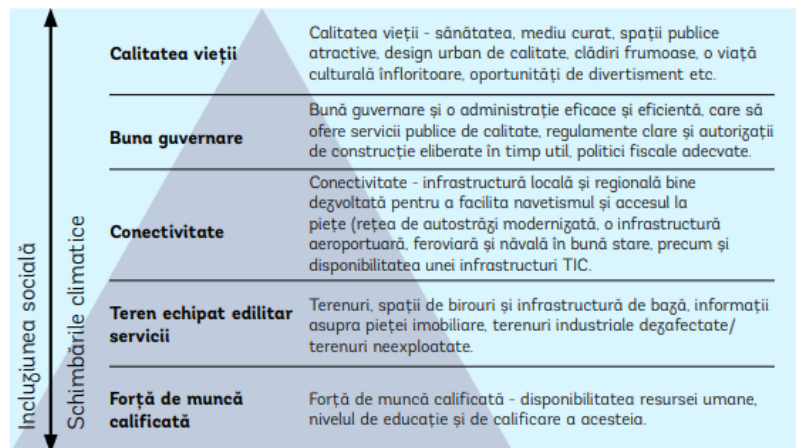
Terenurile echipat edilitar și servicii

Orice afacere are nevoie de un loc în care să funcționeze. Unele companii pur și simplu închiriază sau achiziționează un spațiu de birouri existent, altele au nevoie de noi terenuri unde să-și amenajeze dotările. Prin urmare, este important ca autoritățile locale să aibă o bună înțelegere a disponibilității spațiilor de birouri (adică rata de neocupare) și a parcelelor de teren din zonele pe care le administrează (de exemplu, terenuri industriale dezafectate sau terenuri neexploatate). O lipsă a spațiilor de birouri și a terenurilor construibile poate împiedica dezvoltarea sectorului privat.

Conectivitatea

Conectivitatea este extrem de importantă pentru sectorul privat. Pe de o parte, companiile private au nevoie de un acces fără probleme la o rezervă suficient de mare de forță muncă calificată. Pe de altă parte, acestea au nevoie și de un acces facil la piețele interne și externe. Accesul facil la o rezervă de forță de muncă calificată presupune o infrastructură locală și regională bine dezvoltată pentru a permite unui număr mare de persoane din regiune să facă naveta spre oraș cu ușurință. Accesul facil la piețe ar putea necesita o rețea de autostrăzi modernizată, o infrastructură aeroportuară și feroviară în bună stare, precum și disponibilitatea unei infrastructuri TIC (informare și comunicare) bine dezvoltate.

Piramida nevoilor sectorului privat





Buna guvernare

Comaniile private au nevoie ca atât politicile publice, cât și infrastructura publică să funcționeze corespunzător. Unele cer ca autorizațiile de construcție să fie eliberate în timp util, altele pot avea nevoie de un drum de legătură la infrastructura rutieră majoră din zonă, altele pot necesita politici fiscale adecvate.

Calitatea vieții

Oricât de neașteptat ar părea, companiile private au nevoie de alte companii din același sector pentru a fi eficiente. Există o literatură vastă pe această temă, pornind de la descrierea lui Alfred Marshall privind districtele industriale din Anglia secolului al 19-lea, care arată beneficiile amplasării în aceeași zonă. **Funcționarea mai multor companii similare în același spațiu permite un flux mai ușor de idei, un acces fără probleme deosebite la forța de muncă calificată și o productivitate mai ridicată, stimulată de concurența locală.**

În încercarea de a atrage companiile, autoritățile locale ar trebui să aibă în vedere și cele două aspecte orizontale, menționate și în cazul piramidei nevoilor cetățenilor: incluziunea socială și schimbările climatice. Atragerea oricărei afaceri doar pentru faptul că aceasta creează locuri de muncă la nivel local poate să nu fie cea mai bună strategie pe termen lung.

Incluziunea socială

Majoritatea autorităților locale știu ca nu pot susține creșterea economică dacă nu vor reuși să atragă decât întreprinderi care oferă salarii mici. În același timp, exemple cunoscute, cum ar fi Silicon Valley, arată că nici atragerea întreprinderilor care oferă doar salarii mari nu este sustenabilă. Un mediu de afaceri sănătos include atât companii cu standarde salariale înalte (care sunt, de obicei, sursa de creștere a unui oraș pe termen lung), cât și sectoare de activitate care permit accesul la locuri de muncă pentru persoane cu un nivel scăzut de calificare. În plus, autoritățile locale pot încuraja localizarea întreprinderilor în cartiere sărace și în zone marginalizate.

Schimbările climatice

Deoarece majoritatea companiilor au sediul în orașe, acestea din urmă reprezintă și locurile în care sunt generate cele mai mari cantități de gaze cu efect de seră. Ca atare, autoritățile locale au obligația morală de a aborda provocările legate de schimbările climatice. Printre altele, acest lucru ar putea presupune solicitarea respectării de către întreprinderi a unor standarde mai ridicate de mediu și de administrare.

Piramida nevoilor turiștilor

Obiectivele Turistice

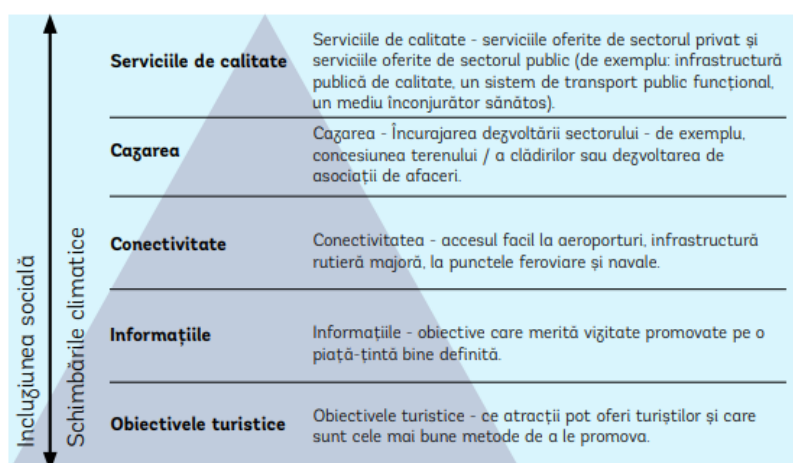
Turiștii merg acolo unde este ceva de vizitat. Multe autorități locale încearcă să își transforme orașele în adevărate atracții, însă atunci când se uită la rezultate, văd

că nu au reușit să genereze multe venituri din turism și nici nu au reușit să atragă o mulțime de turiști. Chiar și orașele care au în mod constant hotelurile pline pot fi, de fapt, vizitate de oamenii de afaceri, iar nu de cei cu scopuri turistice. Ca atare, autoritățile locale trebuie să știe foarte clar ce atracții pot oferi turiștilor (de exemplu: situri istorice, elemente de patrimoniu cultural, de divertisment, de gastronomie, de cultură) și care sunt cele mai bune metode de a le promova.

Informațiile

Chiar și cele mai importante obiective ar rămâne nevizitate dacă nu ar exista informații despre ele. Dacă autoritățile locale ajung la concluzia că au obiective care merită vizitate, ele trebuie să găsească și modalitățile creative de a le promova pe o piață-țintă bine definită.

Piramida nevoilor turiștilor





Conectivitatea

Cu cât este mai ușor de ajuns la un obiectiv turistic, cu atât este mai probabil ca acesta să fie vizitat de mai mulți turiști. În acest sens, este esențial accesul facil la aeroporturi, la infrastructura rutieră majoră, la punctele feroviare, deși nu stă întotdeauna în puterea unei singure autorități locale să ofere această conectivitate.

Cazarea

Autoritățile locale nu au legătură cu industria hotelieră (acest domeniu este acoperit aproape în exclusivitate de sectorul privat), dar pot găsi modalități creative de a încuraja dezvoltarea sectorului - de exemplu, concesiunea terenului / a clădirilor sau dezvoltarea de asociații de afaceri. În multe orașe din România, infrastructura hotelieră nu este încă dezvoltată corespunzător, astfel încât - chiar dacă au obiective turistice care merită vizitate - aceste orașe nu sunt suficient de pregătite pentru a primi turiști.

Serviciile de calitate

Pentru ca turismul să reprezinte o sursă durabilă de venituri, este important să fie oferite în mod constant servicii de calitate - aici sunt incluse nu numai serviciile oferite de sectorul privat, ci și serviciile oferite de sectorul public (de exemplu: infrastructură publică de calitate, un sistem de transport public funcțional, un mediu înconjurător sănătos). Acest lucru asigură faptul că **turiștii care ajung acolo se vor gândi să revină sau vor recomanda locul și altor persoane.**

În încercarea de a satisface nevoile turiștilor, ar trebui să fie luate în considerare și aspectele legate de incluziunea socială și de schimbările climatice.

Incluziunea socială

Dacă dezvoltarea turismului aduce beneficii unui oraș, ar trebui să se identifice, de asemenea, modalități prin care acest sector poate crea avantaje și pentru cei mai puțin înstăriți și marginalizați, fără a se ignora minimizarea efectelor secundare negative. De exemplu, reabilitarea unui centru istoric poate impune strămutarea oamenilor săraci care trăiesc în zonă. **În mod similar, o hotărâre de a prezenta turiștilor doar părțile „bune” ale unui oraș poate duce la o izolare și mai mare a cartierelor sărace.**



Schimbările climatice

Hotărârile privind dezvoltarea turismului ar trebui să țină seama și de problemele legate de schimbările climatice. De exemplu, autoritățile locale pot dezvolta o rețea de transport public care permite turiștilor să circule nestingheriți de la un obiectiv turistic la altul și **fără a recurge la autoturisme personale** pentru a răspunde acestei nevoi.



RAPORTUL PRIVIND REZULTATELE ACTIVITĂȚILOR DE CONSULTARE DESFĂȘURATE ÎN CADRUL CONSILIULUI PARTENERIATULUI DE DEZVOLTARE LOCALĂ, ȘI MODERATE DE CĂTRE CONSULTANȚI

V. OPERAȚIONALIZAREA PARTENERIATULUI

1.7 CE ÎNSEAMNĂ PARTENERIATUL PUBLIC-PRIVAT (PPP):

Parteneriatele public-privat implică colaborarea între o agenție guvernamentală și o companie/asociație din sectorul privat care poate fi contribui la finanțarea, construirea și operarea proiectelor, cum ar fi rețele de transport public, parcuri și centre de convenții. Finanțarea unui proiect printr-un parteneriat public-privat poate permite ca un proiect să fie finalizat mai devreme sau poate face din acesta o posibilitate în primul rând.⁶

Literatura privind managementul strategic sugerează că parteneriatele pot contribui la avantajul competitiv (sau colaborativ) în trei moduri foarte diferite:

- oferirea de economii de scară (și poate de masă critică) în furnizarea anumitor servicii sau activități;
- oferirea de economii de sferă (sau capacitatea de a exploata mai pe deplin capacitățile și competențele complementare care există în organizația parteneră) în furnizarea anumitor servicii sau activități;
- oferirea de oportunități de învățare reciprocă între parteneri, care poate intenționa să conducă la un proces dinamic sau un schimb pe termen lung sau să accelereze doar un proces de tranziție prin care unul sau mai mulți parteneri ajung din urmă partenerii mai avansați.

Tipuri de parteneriate

Există o serie de tipologii diferite pe care PPP-urilor le pot aplica.

⁶ <https://www.investopedia.com/terms/p/public-private-partnerships.asp>

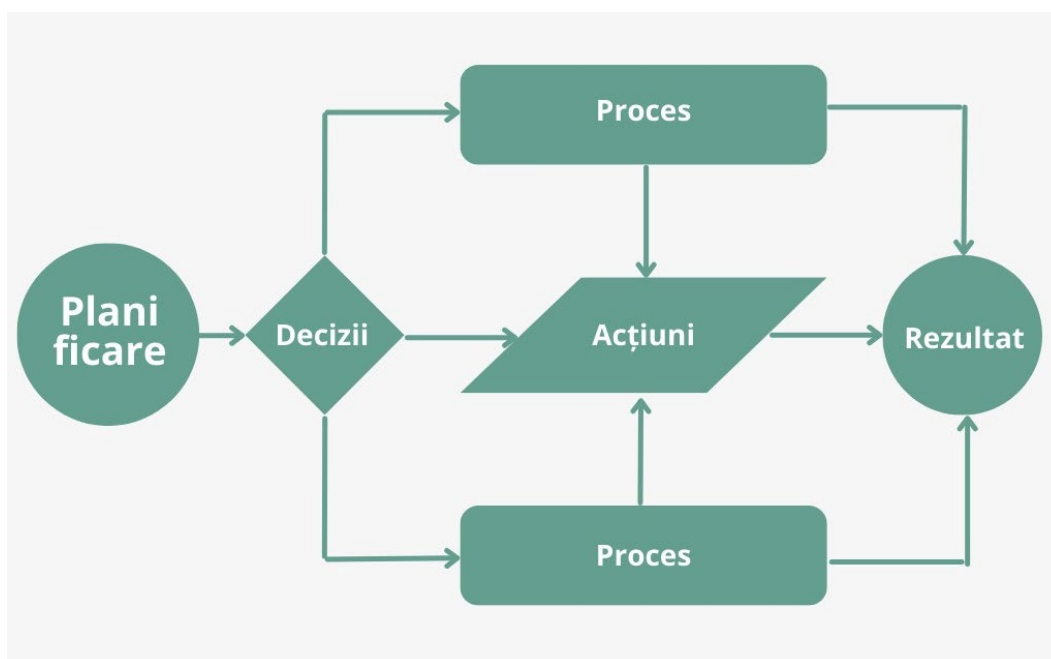


Figura 6 Fluxul procesului de implementare a parteneriatului public-privat

Acestea includ:

- › baza sectorială - parteneriate între organizații din sectorul terț și asociații ale societății civile, afaceri private;
- › pe bază de relație - rețea liberă, colaborare, partajare a puterii - protocol de colaborare;
- › pe bază economică - parteneriate pe partea cererii și ofertei;
- › domeniul de politică – obiectivele politice ale parteneriatelor (de exemplu, promovarea productivității economice, abilitarea clienților și a persoanelor dezavantajate, abordarea incluziunii sociale).⁷

1.8 EXEMPLE DE BUNĂ PRACTICĂ DE COLABORARE ȘI BENEFICII PENTRU JUDEȚ

Colaborare între administrația publică locală și asociații locale în vederea derulării de proiecte/programe pe diverse tematici: sociale, culturale, economice, educaționale. Acest lucru ar asigura, pe de o parte, o formă de externalizare a serviciilor din cadrul

⁷ Tony Bovaird. International Review of Administrative Sciences 2004 70:2, 199-215. *Public-Private Partnerships: from Contested Concepts to Prevalent Practice*



primăriei, fără ca aceasta din urmă să fie privită ca parte separată. Totodată, pentru asociațiile partenere ar asigura un cadru de lucru aplicat, cu nevoi identificate activ la nivel local, pentru care să își canalizeze resursele și să dezvolte noi metode și căi de soluționare.

Conform analizei SWOT prezentată în Strategia integrată de dezvoltare a județului Covasna 2021-2030, oportunitățile menționate în cadrul dezvoltării sectorului economiei și turismului sunt:

Suprafața rurală de peste 87% din total - ce poate contribui la sporirea potențialului de polarizare și de dezvoltare al ariilor urbane prin parteneriate în cadrul zonelor urbane funcționale ce implică autorități publice locale, grupuri de acțiune locală, organizații non-guvernamentale și antreprenori privați. Complementare pot fi și colaborări inițiate cu ZUF Brașov și cu ZUF Miercurea Ciuc.

La nivelul regiunii există infrastructură de cercetare / sistem de cercetare, dezvoltare și inovate (CDI) și apropierea de aeroportul Internațional din Brașov. Acest lucru ar putea conduce la organizarea de evenimente cu caracter național și internațional, între stakeholderi locali și regionali, care să crească vizibilitatea și turismul în zonă, precum și șansele de a atrage investiții în dezvoltarea economiei verzi.

Construirea autostrăzii 13 - Brașov - Bacău și a Autostrăzii Brașov-Sibiu și construirea centurii ocolitoare a municipiului Sfântu Gheorghe ce măresc gradul de accesibilitate al zonei. Totodată, pentru a se asigura o creștere cât mai uniformă și durabilă, sunt recomandate parteneriate publice-privat care să stabilească direcții de creștere respectând distribuția polilor logistici, a protecției mediului și condițiile concurențiale.

Programele cu finanțare nerambursabilă sau cele de împrumut în condiții avantajoase pentru investiții în infrastructura de bază: rețele de apă, canalizare, gaz, drumuri locale au de multe ori ca și criteriu de eligibilitate stabilirea de PPP în vederea creșterii gradului de accesare și a ratei de realizare a indicatorilor. O administrație publică, de exemplu, ar putea fi puternic îndatorată și incapabilă să întreprindă un proiect de construcție cu capital intensiv, dar o întreprindere privată ar putea fi interesată să-și



finanțeze construcția în schimbul primirii profiturilor operaționale odată ce proiectul este finalizat.⁸

1.9 METODE

Obiectivele unui parteneriat public-privat:

În mod clar, există o serie de obiective diferite pe care PPP-urile le-ar putea îndeplini:

- › proiectarea și planificarea politicilor (de exemplu, studii de utilizare a terenurilor și urbanism cu consultanți, în care consultanții devin o parte centrală a funcției de planificare pe o perioadă lungă);
- › coordonarea politicilor (de exemplu, alocarea responsabilității pentru anumite politici către anumite agenții, poate printr-un grup de coordonare a politicilor, deși de obicei decizia finală va apărea în sectorul public) sau stabilirea priorităților;
- › monitorizarea politicilor (de exemplu, grupul de coordonare a politicilor cu parteneri din sectorul public, voluntar și privat);
- › evaluarea și revizuirea politicilor (de exemplu, grup de coordonare a politicilor cu parteneri din sectorul voluntar și privat);
- › implementarea politicilor și furnizarea de servicii într-unul din trei moduri: intern (cu parteneri externi cu capacitate de consultanță, de exemplu consultanți de management), coproducție cu parteneri externi (de exemplu, societate mixtă pentru eliminarea deșeurilor) sau externalizarea completă (de exemplu, vânzarea fondului de locuințe sociale către asociații de locuințe);
- › mobilizarea resurselor (de ex. managementul sponsorizării sau strângerii de fonduri).

⁸ <https://www.investopedia.com/terms/p/public-private-partnerships.asp>



VI. PLANUL DE ACȚIUNE PENTRU CONTINUAREA ACTIVITĂȚILOR ÎN CADRUL PARTENERIATULUI

Proiectul de consolidare a capacității de dezvoltare a bioeconomiei inteligente în județul Covasna a pus bazele unui parteneriat public-privat între administrația Consiliului Județean Covasna și ASIMCOV - Asociația Întreprinderilor Mici și Mijlocii Covasna.

Provocările pentru care echipa de lucru a Asociației Întreprinderilor Mici și Mijlocii Covasna ASIMCOV împreună cu Consiliul Județean Covasna propun soluții sunt:

- Posibilitatea ca localitățile din mediul rural în județul Covasna să rămână/devină sate vii (cu activitate economico-socială) prin dezvoltarea bioeconomiei și a economiei sociale în mediul rural și prin transformarea localităților în sate bazate pe bioenergie/sate verzi, inclusiv prin implementarea unor măsuri de tip smart village (trad-inovare).
- Lipsa unor comunități sustenabile la nivelul județului Covasna pentru dezvoltarea bioeconomiei și a economiei sociale în mediul rural.
- Nevoia de formare de competențe suplimentare la nivel local în domeniul formulării și implementării în parteneriat a politicilor publice în domeniul pentru dezvoltarea bioeconomiei și a economiei sociale în mediul rural **cu accent deosebit pe următoarele domenii:**
 - ✓ Balneologia și turismul ecologic
 - ✓ Sate vii
 - ✓ Protejarea mediului
 - ✓ Digitalizare, cercetare și inovare în domeniile de mai sus.

Ca acțiuni următoare care să consolideze rezultatele obținute în cadrul parteneriatului inițiat se propun următoarele, în funcție de gradul de complexitate și de timp necesari implementării:

1. **Continuarea completării sondajului de opinie** cu privire la măsurarea nivelului de cunoaștere a principiilor de bază a dezvoltării durabile de către cetățenii județului Covasna.

Acest lucru se poate face fie periodic de către partenerii proiectului, fie punctual, în cazul de evenimente sau ocazii cheie/tematice.

Propuneri pentru aplicarea în continuare a sondajului:

- **Mediul universitar de profil.**

În cadrul cursurilor universitare de profil, sondajul poate fi privit ca o ocazie de a constitui o imagine inițială a percepției studenților în timp: la începutul și pe perioada continuării studiilor: observarea percepției acestora, dacă rămâne aceeași sau se schimbă, ce anume determină această schimbare și cum poate ea contribui la extinderea campaniilor de conștientizare în rândul populației, cu privire la importanța bioeconomiei și a adoptării de bune practici pentru un mod de viață prietenos cu mediul înconjurător și resursele de biomasă.

Diagrama strategiei de dezvoltare a bioeconomiei

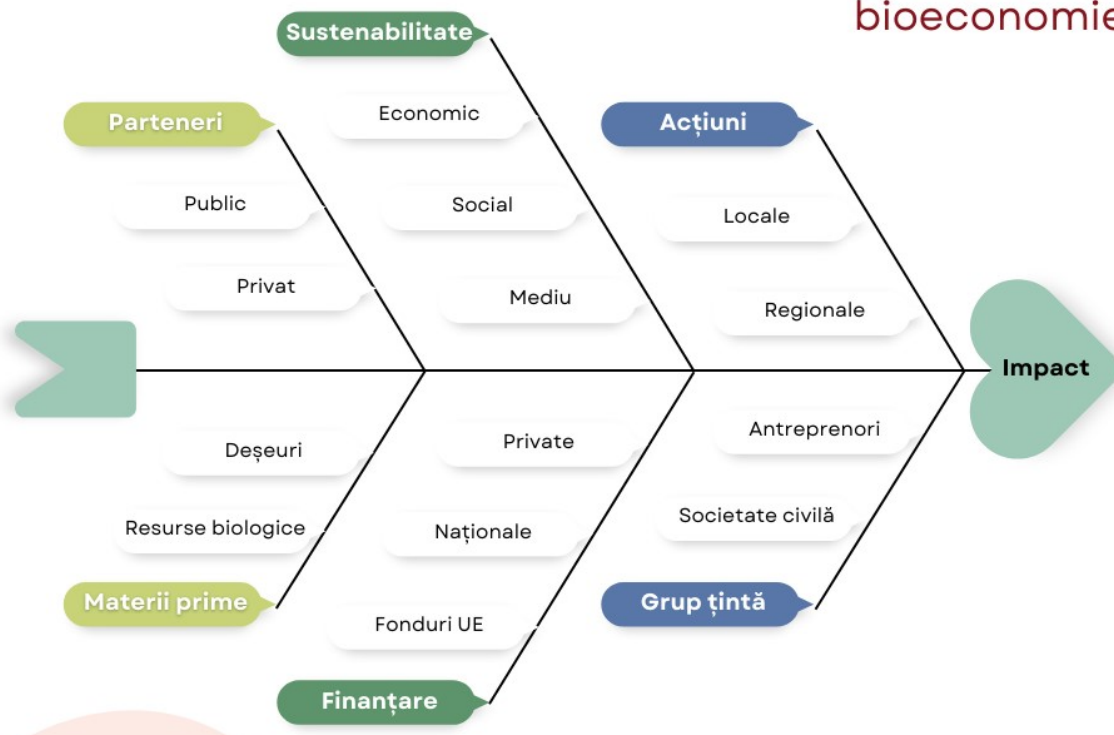




Figura 7. Diagrama strategiei de dezvoltare a bioeconomiei în județul Covasna.

Totodată, sondajul reprezintă și un instrument pe care studenții, la rândul lor, să îl poată aplica în comunitățile din care provin și în studiile derulate de către aceștia, cu scopul de a măsura gradul de cunoaștere a principiilor de bază în bioeconomie și a trasa direcții de conștientizare și adoptare a acestora în rândul populației.

○ **Mediul antreprenorial**

Mediul de afaceri devine din ce în ce mai preocupat de adoptarea de practici sustenabile în cadrul activității întreprinse. Fie că este vorba de furnizarea de servicii, producție și industrie, de la materialele prime folosite, până la activitatea de birou, practicile se îndreaptă către unele mai prietenoase cu mediul.

În cadrul sondajului s-a avut în vedere analiza gradului de disponibilitate în adaptarea comportamentului instituțional la practici care să întărească dezvoltarea bioeconomiei în județul Covasna. Această secțiune rămâne deschisă în cadrul sondajului, interpretarea rezultatelor sale fiind publică și disponibilă pentru consultare, putându-se urmări astfel un eventual progres al concepției din „punctul 0”.

Prin acesta o instituție are posibilitatea, de exemplu, de a măsura cunoștințele în bioeconomie a propriilor angajați, cât de mulțumiți sunt sau ar putea fi aceștia în cazul în care compania ar adopta practici mai verzi, dacă este cazul, cât de multă risipă alimentară este în cadrul afacerii derulate (în special în domeniul HoReCa) ș.a.

○ **Mediul public instituțional**

Administrațiile publice sunt tot mai interesate de perfecționarea angajaților proprii. Astfel, în cadrul justificării oferite în proiectele de finanțare, sondajul poate fi un instrument important de generare a direcției. Prin el se poate prospecta necesitatea accesării unor finanțări în domeniu și totodată se poate măsura succesul implementării la sfârșitul perioadei de derulare.

Ca derulare în timp, perioada poate fi una nedeterminată, rezultatele sondajului oferind o bază de studiu și cercetare continuă și comparabilă. Totodată, este o metodă foarte simplă de aplicat (mediul online, în digital) și simplu de structurat și analizat, fără efort suplimentar considerabil.



2. Prezentarea rezultatelor proiectului în cadrul evenimentelor tematice

ASIMCOV derulează periodic proiecte și evenimente de promovare a mediului de afaceri local, atât în cadrul Incubatorului de Afaceri din Sfântul Gheorghe, cât și în cadrul mediului de învățământ (școli, licee), colaborativ (administrații publice, parteneri privați):

- › Câteva exemple de evenimente în care s-au promovat rezultatele atinse sau de atins ale proiectului:
- › Aprilie 2023 - Concursul "Plan de Afaceri" - Organizator Liceul Tehnologic Economic Administrativ "Berde Áron"
- › Vizite ale studenților din mediul universitar: exemplu, în martie 2023: „*Vajda Lajos* directorul Asociației Întreprinderilor Mici și Mijlocii Covasna, *președintele Clusterului Green Energy*, și *Bartha Sandor*, *vicepreședintele Clusterului Green Energy* au primit în vizită un grup de studenți din anul IV de la Facultatea de Silvicultură și Exploatare Forestiere din Brașov, aceștia fiind însoțiți de șeful de lucrări *Camelia Mușat*, pentru a afla informații despre importanța sistemelor care produc energie termică din biomasă.” (<https://www.facebook.com/asociatia.asimcov>)
- › Decembrie 2022 - Lansare BioVill MAP - eveniment online, în parteneriat cu Departamentul pentru Dezvoltare Durabilă - instrument de analiză a comunităților care au reușit sau sunt în curs de a-și asigura sustenabil și local propria resursă de energie termică, din biomasă.
- › Decembrie 2022 - Participare la Masa Rotundă organizată la Centrul de Afaceri, Transfer Tehnologic și Incubator de Afaceri (CATTIA) în Brașov.
- › Noiembrie 2022 - lansare platformă BalneoMap, în parteneriat cu Departamentul pentru Dezvoltare Durabilă, ce prezintă harta digitală a apei minerale pentru stațiunile balneoclimaterice din Regiunea de Dezvoltare Centru, izvoarele din județele Covasna, Harghita și Mureș.

Ca derulare în timp, perioada poate fi una nedeterminată, rezultatele proiectului fiind de actualitate și de viitor pe perioadă medie și lungă. Totodată, este o metodă simplă



de aplicat de către specialiștii în domeniu, ASIMCOV având personal calificat implicat activ în evenimente de profil și, deci, ușor adaptabil la situații care necesită prezentarea rezultatelor unui astfel de proiect (mediul online, în digital și mediul fizic).

3. Actualizarea constantă a informațiilor prezentate pe platforma web oficială a proiectului : bioecovasna.ro

Platforma web destinată parteneriatului are funcția de consiliere permanentă a cetățenilor și a grupului țintă cu privire la obiectivele de dezvoltare locală și a impactului măsurilor aprobate prin co-decizie în cadrul parteneriatului.

Acest lucru implică:

- Actualizarea în timp a hărții cu bioinovatorii prezenți la nivelul județului Covasna pentru a seta bunele practici de la nivel local și a stimula înființarea de unele noi;
- Prezentarea resurselor de promovare a Bioeconomiei - atât din cadrul organizațiilor partenere, cât și a celor identificate în cadrul altor instituții ce adoptă bune practici;
- Studii și cercetări în domeniul evoluției bioeconomiei la nivel local, regional și național.

Ca derulare în timp, perioada poate fi una nedeterminată, știrile și evenimentele din domeniul bioeconomiei înregistrând o dinamică pozitivă. Ca efort de implementare, sunt necesare resurse umane și de timp suplimentare, structurarea informației, prezentarea acesteia într-un mod analitic și organizat, necesitând oameni specializați în domeniu, care să își dedice din timp cercetării multate pe tipul de conținut necesar a fi prezentat pe platforma web a proiectului.



4. Prezentarea rezultatelor proiectului în cadrul instituțiilor omolog de la nivel național

Consiliul Județean Covasna, prin funcția și activitatea sa, poate introduce în vizitele și prezentările activității și rezultatele proiectului de față. Acest lucru ar putea seta un bun exemplu între instituții asemănătoare, creând o situație benefică în lanț, sporind gradul de competitivitate atât între instituții, cât și în mediul antreprenorial.

Tot din partea CJ Covasna pot pleca către instituțiile omolog și mediul de afaceri local, informări sub forma e-mailurilor de tip newsletter cu informații care să promoveze rezultatele proiectului, pe de o parte și importanța dezvoltării durabile, pe de altă parte. Aceste prezentări pot fi incluse, în paralel, și pe site-ul oficial al instituției (<https://www.cjcv.ro/>), fie sub forma unei secțiuni separate dedicate dezvoltării bioeconomiei locale și implicit mediului de afaceri, fie sub secțiunile „Activitate CJ” sau „Proiecte”.

Ca derulare în timp, perioada este una determinată, deoarece rezultatele proiectului sunt necesare a fi distribuite cât mai curând și într-o manieră cât mai integrată, împreună cu alte activități dedicate dezvoltării județului Covasna. Ca efort de implementare, sunt necesare resurse umane și de timp suplimentare, structurarea informației, prezentarea acesteia într-un mod analitic și organizat, necesitând oameni specializați în domeniu, care să își dedice din timp împărtășirii informațiilor.

5. Poziționarea produselor bazate pe bioresurse din Covasna

Proiectul a adus împreună informații despre bioinovatorii prezenți la acest moment în mediul antreprenorial din județul Covasna. Totodată, au fost prezentate informații despre principiile unei dezvoltări durabile în cadrul societății civile.

Cu participarea colectivă din partea societății civile, a mediului antreprenorial, instituțiilor publice și a celor de cercetare, se propune crearea unui eveniment tematic anual prin care persoane din domeniu să participe într-un cadru organizat, de schimb de produse, servicii și în special informații între aceștia.

Ca derulare în timp, perioada este una determinată, punctuală, cu posibilitatea de eveniment multianual. Ca efort de implementare, sunt necesare resurse umane și de



timp considerabil suplimentare, care să acopere activități precum cercetarea pieței în vederea identificării participanților, organizarea spațiului, a activităților propuse și a conținutului prezentat și promovat. Această măsură contribuie la poziționarea locală, însă pe termen mediu, este nevoie de poziționarea regională, națională și internațională. Bioeconomia reprezintă un sector în continuă expansiune, având impact semnificativ asupra modului în care societatea abordează resursele naturale și dezvoltarea durabilă. În acest context, trebuie analizate în detaliu piața existentă și direcția de dezvoltare ale acestuia privind produsele bioeconomice. De asemenea, trebuie evaluate factorii cheie care influențează succesul anumitor produse, luând în considerare atât aspecte economice, cât și sociale, pentru a obține o perspectivă cuprinzătoare. Bioeconomia se definește prin utilizarea sustenabilă a resurselor biologice pentru a produce bunuri și servicii, cu un accent deosebit pe inovație și responsabilitate ecologică. În ultimii ani, această paradigmă a câștigat teren în Europa, dar și în România, reflectând o schimbare în mentalitatea consumatorilor și o adaptare la tendințele globale. Județul Covasna deține un potențial remarcabil pentru dezvoltarea bioeconomiei, având resurse naturale variate și o istorie a agriculturii bogate. În ciuda acestui fapt, există provocări legate de infrastructură, acces la finanțare și conștientizarea consumatorilor, care pot influența semnificativ poziționarea produselor bio pe piața internă. În cadrul pieței naționale, produsele bio se confruntă cu provocări precum prețurile mai ridicate în comparație cu produsele convenționale și nevoia de educație continuă a consumatorilor. Strategii de marketing care subliniază beneficiile pentru sănătate, impactul asupra mediului și calitatea superioară pot contribui la creșterea cererii interne. Pe plan internațional, produsele bio din România trebuie să concureze cu alte țări care au deja o prezență consolidată pe această piață. Certificările de calitate, sustenabilitatea în lanțul de aprovizionare și identitatea distinctivă a mărcii pot juca un rol esențial în atragerea consumatorilor internaționali.

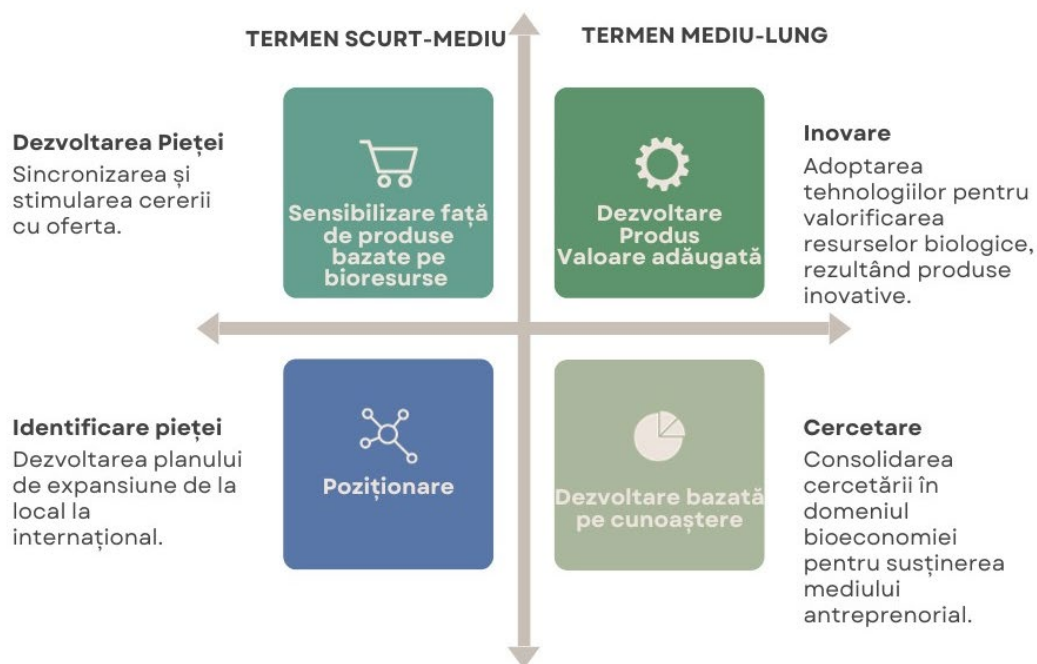


Figura 8. Poziționarea produselor bioeconomice din județul Covasna pe piața internațională.

Trad-inovația în bioeconomie este cheia pentru menținerea competitivității. Investiții semnificative în cercetare și dezvoltare, împreună cu colaborări între sectorul privat, instituții de cercetare și universități, pot genera produse inovatoare și soluții tehnologice care să distingă România pe plan internațional. Poziționarea corectă a produselor bioeconomice din Covasna pe piața națională și internațională necesită o abordare holistică. Îmbunătățirea infrastructurii, stimularea inovației, susținerea financiară și educația continuă a consumatorilor sunt elemente esențiale pentru asigurarea succesului pe termen lung. Prin adoptarea acestor măsuri, Covasna și implicit România poate deveni un jucător important în arena globală a bioeconomiei, contribuind la sustenabilitatea planetară și la creșterea economică durabilă.

6. Crearea unui cluster dedicat dezvoltării bioeconomiei



Dezvoltarea bioeconomiei prin clustere reprezintă o abordare strategică care implică concentrarea resurselor, expertizei și colaborării între diferite organizații și întreprinderi implicate în sectorul bioeconomic.

Un cluster de bioeconomie reprezintă o concentrație geografică a întreprinderilor, organizațiilor de cercetare și instituțiilor implicate în bioeconomie, adică în utilizarea sustenabilă a resurselor biologice pentru producția de bunuri și servicii. Aceste clustere sunt create pentru a stimula colaborarea, inovația și dezvoltarea durabilă în domeniul bioeconomic. Iată câteva aspecte relevante în contextul unui cluster de bioeconomie:

Diversitatea Sectorului: Un cluster de bioeconomie poate cuprinde o gamă largă de sectoare, cum ar fi agricultura durabilă, industria alimentară, bioenergia, biochimia, biomaterialele, sănătatea și alte domenii care utilizează resurse biologice. Această diversitate permite schimbul de cunoștințe și colaborarea între diferite segmente ale bioeconomiei.

Colaborare în Cercetare și Dezvoltare: Un aspect crucial al unui cluster de bioeconomie este facilitarea colaborării în cercetare și dezvoltare. Instituțiile de cercetare din cadrul clusterului pot lucra împreună cu întreprinderile pentru a dezvolta tehnologii inovatoare, îmbunătățiri în procese și noi produse bazate pe resurse biologice.

Infrastructură Comună: Clusterelor pot facilita dezvoltarea și utilizarea comună a infrastructurii necesare, cum ar fi laboratoarele de cercetare, facilitățile de producție și instalațiile de testare. Aceasta reduce costurile și facilitează accesul la resurse și tehnologii avansate.

Valorificarea Circulară a Resurselor: Un cluster de bioeconomie poate promova principiile economiei circulare, în care resursele biologice sunt valorificate în mod eficient și durabil, reducând astfel impactul asupra mediului.

Promovarea Inovării și Antreprenoriatului: Clusterul poate să faciliteze colaborarea între antreprenori, startup-uri și companii consolidate, oferind un mediu propice inovației și creării de noi afaceri în domeniul bioeconomiei.



Educație și Formare: Clusterelor pot să sprijine programe de educație și formare pentru a dezvolta forța de muncă specializată în domeniul bioeconomic. Aceasta include programe de instruire pentru fermieri, cercetători, ingineri și alți profesioniști implicați în utilizarea resurselor biologice.

Legături cu Comunitatea Locală: Un cluster de bioeconomie poate avea un impact semnificativ asupra comunității locale, generând locuri de muncă, stimulând economia locală și contribuind la dezvoltarea durabilă a regiunii.

Un cluster dedicat bioeconomiei nu numai că crește capacitatea de consolidare a industriei într-o anumită regiune, ci și contribuie la soluționarea provocărilor de mediu, promovând inovația și dezvoltarea economică durabilă. Clusterul servește drept catalizator pentru exploatarea inteligentă și sustenabilă a resurselor biologice, având potențialul de a aduce beneficii semnificative la nivel regional și global.

7. Operaționalizarea HUBULUI de Bioeconomie

Primul HUB dedicat bioeconomiei va fi lansat în Incubatorul de Afaceri din Sfântu Gheorghe în luna Septembrie la care proiectul “Consolidarea Capacității de Dezvoltare a Bioeconomiei Inteligente în județul Covasna” contribuie cu informații și cunoștințe centralizate. Hub-ul face parte dintr-un proiect internațional Horizon Europe iar rezultatele prezentului proiect vor fi multiplicat în cadrul acestui hub.





Astfel, biroul de consiliere lansat în cadrul proiectului se transformă într-un hub care va întruni mai mulți specialiști și resurse pentru consolidarea bioeconomiei la nivel regional.

8. Activitățile HUBULUI

Activitățile HUBului, cu sprijinul administrației publice pot fi:

Desigur, iată acțiuni concrete pe care parteneriatul dintre administrația publică locală și o organizație neguvernamentală (ONG) le poate implementa pentru a îmbunătăți potențialul bioeconomic al zonei:

Programe de Stimulare pentru Practici Agricole Durabile

- Introducerea de stimulente financiare pentru fermieri care adoptă metode agricole durabile și organice, cum ar fi rotația culturilor, acoperirea culturilor și agroforestierul.

Proiecte Comunitare de Energie Regenerabilă

- Colaborarea la dezvoltarea de proiecte comunitare de energie regenerabilă, cum ar fi instalații de biogaz sau centrale electrice pe bază de biomasă la scară mică, pentru a utiliza deșeurile organice locale pentru producția de energie.

Promovarea Produselor pe Bază de tip Bio

- Crearea unui program de certificare pentru produsele pe bază de bio produse în comunitate, ajutând consumatorii să identifice și să susțină bunuri sustenabile de origine locală.

Inițiative de Transformare a Deșeurilor în Resurse

- Implementarea de proiecte care transformă deșeurile în resurse, cum ar fi conversia deșeurilor organice în compost sau bioenergie, reducând utilizarea depozitelor de deșeuri și creând resurse valoroase pentru agricultura locală.

Abordare Educațională și Programe de Formare



- Dezvoltarea de ateliere și sesiuni de formare pentru afacerile locale, fermieri și locuitori pentru a crește conștientizarea cu privire la practicile de bioeconomie și pentru a furniza abilități practice pentru implementare.

În cadrul proiectului s-a creat un Suport de Curs și o metodologie pentru cursuri de formare, care poate fi utilizată în continuare.

Dezvoltarea Ecoturismului

- Colaborarea la crearea de pachete de turism ecologic care evidențiază inițiativele de bioeconomie ale regiunii, prezentând practici durabile și atrăgând turiști cu conștiință ecologică.

Proiecte de Infrastructură Verde

- Investirea în proiecte de infrastructură verde, cum ar fi acoperișuri verzi, pavaje permeabile și spații verzi urbane, pentru a îmbunătăți în ansamblu sustenabilitatea mediului din zonă.

Granturi pentru Cercetare și Dezvoltare

- Stabilirea unui program de granturi pentru a susține cercetătorii și antreprenorii locali care lucrează la proiecte inovatoare de bioeconomie, încurajând dezvoltarea de noi tehnologii și soluții.

Comerț Agricol Susținut de Comunitate

- Facilitarea înființării de programe CSA, conectând fermierii locali direct cu consumatorii și promovând un sentiment de comunitate în jurul producției alimentare sustenabile.

Optimizarea Politicilor Publice Locale

- Lucrul împreună pentru a milita în favoarea politicilor care susțin creșterea bioeconomiei la nivel local și regional, asigurând un mediu reglementar propice practicilor sustenabile.

Campanii de Marketing Colaborativ

- Dezvoltarea de campanii de marketing comune pentru a promova inițiativele de bioeconomie ale regiunii, atât la nivel local, cât și în afara acestuia, prezentând angajamentul comunității față de practici sustenabile. Aceste campanii pot fi derulate pe pagina de socializare a proiectului *Bioeconomie Covasna*.

Dezvoltarea Infrastructurii Verzi

- Investirea în proiecte de infrastructură verde, precum acoperișuri verzi, pavaje permeabile și spații verzi urbane, pentru a îmbunătăți în ansamblu sustenabilitatea mediului din zonă.

Dezvoltarea Fondului de Inovație pentru Bioeconomie

- Centralizarea resurselor pentru a stabili un fond care oferă suport financiar proiectelor inovatoare de bioeconomie, ajutând la depășirea barierelor inițiale pentru start-up-uri și antreprenori.



Figura 9. Infografic - Plan de acțiune pentru dezvoltarea bioeconomiei în județul Covasna.



Monitorizare și Evaluare Comună Regulată

- Implementarea unui sistem de monitorizare și evaluare regulată a impactului inițiativelor de bioeconomie, asigurându-se că parteneriatul rămâne eficient și se adaptează la schimbările circumstanțelor.

Prin implementarea acestor acțiuni concrete, parteneriatul poate contribui semnificativ la dezvoltarea unei bioeconomii robuste și sustenabile la nivel local.

Prin promovarea unui parteneriat solid între administrația publică locală și ONG-uri, comunitățile pot debloca întregul lor potențial bioeconomic. Această abordare colaborativă asigură că perspectivele diverse, resursele și expertiza sunt valorificate în beneficiul comunității, contribuind la dezvoltarea durabilă și la o economie locală rezilientă. Prin acțiuni concrete și cooperare continuă, acest parteneriat poate servi ca model pentru alte regiuni care aspiră să adopte bioeconomia pentru un viitor mai verde și o economie vibranta din punct de vedere economic.



CONCLUZII

O bioeconomie europeană durabilă sprijină modernizarea și consolidarea bazei industriale a UE prin crearea unor noi lanțuri valorice și a unor procese industriale mai ecologice și mai eficiente din punctul de vedere al costurilor. Valorificând progresele fără precedent în domeniul științelor vieții și al biotehnologiilor, precum și inovațiile care fuzionează mediul fizic, digital și biologic, baza industrială europeană își poate menține și consolida rolul de lider mondial. Cercetarea și inovarea, precum și aplicarea unor soluții inovatoare pentru producția de bioproduse noi și durabile (cum ar fi substanțele biochimice, biocombustibilii etc.) vor spori, de asemenea, capacitatea noastră de a înlocui materiile prime fosile în sectoare foarte importante ale industriei europene (de exemplu, construcții, ambalaje, textile, substanțe chimice, produse cosmetice, ingrediente farmaceutice, bunuri de consum), în conformitate cu obiectivele reînnoite privind politica industrială. Potrivit estimărilor industriei, se preconizează că cererea de biotehnologii industriale va fi aproape de două ori mai mare în următorii zece ani. Județul Covasna poate deveni hubul bioeconomiei în România, dacă actorii identificați vor colaborare și conlucra în următorii ani și vor urmări o strategie coerentă, în concordanță cu principiile dezvoltării durabile. Modelul quintuple helix trebuie aplicat în contextul bioeconomiei, pentru o economie care se bazează pe utilizarea durabilă a resurselor biologice regenerabile, cum ar fi plantele, animalele și microorganismele. În acest context, cele cinci elice ale modelului quintuple helix lucrează împreună pentru a promova inovarea și creșterea în bioeconomie.

- **Academia:** Universitățile și instituțiile de cercetare joacă un rol crucial în dezvoltarea de noi tehnologii, produse și procese în bioeconomie. Acestea oferă cunoștințe științifice și expertiză pentru a informa deciziile politice și pentru a sprijini inovarea.
- **Industria:** Companiile și întreprinderile private sunt esențiale pentru comercializarea și extinderea produselor și tehnologiilor bazate pe bioeconomie.



Acestea investesc în cercetare și dezvoltare și introduc noi produse pe piață, creând creștere economică și locuri de muncă.

- **Guvern:** Guvernele stabilesc cadrul de reglementare pentru bioeconomie, promovând practicile durabile și protejând sănătatea publică și mediul. De asemenea, acestea oferă finanțare și sprijin pentru cercetare și inovare în domeniul bioeconomiei.
- **Societatea civilă:** Organizațiile neguvernamentale, grupurile comunitare și alte părți interesate joacă un rol important în modelarea bioeconomiei, militând pentru practici durabile și asigurându-se că beneficiile bioeconomiei sunt împărțite în mod echitabil. Aceștia oferă feedback factorilor de decizie politică și industriei cu privire la impactul social și de mediu al produselor și tehnologiilor bazate pe biotehnologie.
- **Catalizatori:** entități cu conexiune indirectă la bioeconomie sau care își asumă rolul de facilitator în transformarea sustenabilă a economiei. Mass-media joacă un rol crucial în formarea opiniei publice și în promovarea conștientizării bioeconomiei. Aceștia furnizează informații cu privire la beneficiile și riscurile produselor și tehnologiilor pe bază de biotehnologie și contribuie la consolidarea încrederii publicului în bioeconomie.

Perspectivile bioeconomiei în județul Covasna sunt, de asemenea, legate de Obiectivele de Dezvoltare Durabilă.

Implicarea activă a clusterelor din județul Covasna în bioeconomia circulară sustenabilă va stimula creșterea economică în zona rurală și va contribui la crearea de locuri de muncă, în special pentru a stopa migrația tinerilor.

Regiunile europene sunt diverse - din punct de vedere economic, ecologic și cultural. Aceste zone găzduiesc o mulțime de ecosisteme și resurse, bioeconomia promițând oportunități pentru ocuparea forței de muncă în mediul rural și creștere durabilă. Această tranziție către o economie regională nouă, bazată pe bioindustrii, necesită implicarea activă a unui spectru larg de părți interesate, susținut de decidenții politici, astfel putem ajunge la utilizarea durabilă a ecosistemelor agricole și forestiere.